

CCV-CERTIFICATIESCHEMA

Uitgangspuntendocument Brandbeveiliging

Versie : 1.1

Publicatiedatum : 15 oktober 2018

Ingangsdatum : 15 oktober 2018

VOORWOORD

Uitgangspuntendocument Brandbeveiliging

Versie: 1.1

Pagina 2/53

Het certificatieschema is gericht op het certificeren van [het uitgangspuntendocument brandbeveiliging en specificaties brandbeveiliging](#) volgens NEN-EN-ISO/IEC 17065.

Het CCV is de beheerder van het certificatieschema. Het certificatieschema heeft de instemming van de [Commissie van Belanghebbenden Brandbeveiliging](#) van het CCV.

Het certificatieschema kent overeenkomsten met andere certificatieschema's gericht op het leveren van gecertificeerde producten of diensten op het gebied van brandveiligheid en beveiliging. Dit is het gevolg van de modulaire inrichting van deze schema's. De zwarte tekst in het schema bevat de overeenkomstige elementen (basisdeel), de blauwe tekst bevat de specifieke toevoegingen (module) en verbijzonderingen die het certificatieschema completeren.

Deze tekst van dit conformiteitschema wordt uitgegeven onder verantwoordelijkheid van het Centrum voor Criminaliteitspreventie en Veiligheid, te Utrecht.

© 2018. Alle rechten voorbehouden. Niets uit deze uitgave mag worden verveelvoudigd, opgeslagen in een geautomatiseerd gegevensbestand, of openbaar gemaakt, in enige vorm of op enige wijze, hetzij elektronisch, mechanisch, door fotokopieën opnamen, of enige andere manier, zonder voorafgaande schriftelijke toestemming van de uitgever.

Voor zover het maken van kopieën uit deze uitgave is toegestaan op grond van artikel 16B van de Auteurswet 1912 jo het besluit van 20 juni 1974, Stb. 351, zoals gewijzigd bij het besluit van 23 augustus 1985, Stb. 471 en artikel 17 Auteurswet 1912, dient men de daarvoor wettelijk verschuldigde vergoedingen te voldoen aan de Stichting Reprorecht (Postbus 882, 1180 AW Amstelveen). Voor het overnemen van gedeelte(n) uit deze uitgave in bloemlezingen, readers en andere compilatiewerken (artikel 16 Auteurswet 1912) dient men zich tot de uitgever te wenden.

All rights reserved. No part of this book may be reproduced, stored in a database or retrieval system, or published, in any form or in any way, electronically, mechanically, by print, photo print, microfilm or any other means without prior written permission from the publisher.

Ondanks alle aan de samenstelling van deze uitgave bestede zorg, kan het Centrum voor Criminaliteitspreventie en Veiligheid geen aansprakelijkheid aanvaarden voor eventuele schade die zou kunnen voortvloeien uit enige fout die in deze uitgave zou kunnen voorkomen.

INHOUDSOPGAVE

Uitgangspuntendocument Brandbeveiliging

Versie: 1.1

Pagina 3/53

Inleiding	5
1.1 Algemeen	5
1.1.1 Doel van het certificatieschema	5
1.1.2 Verantwoordelijkheden	5
1.1.3 Leeswijzer	6
1.2 Toepassingsgebied	6
1.3 Relatie met wet- en regelgeving	7
1.4 Relatieschema	8
1.5 Overgangsregeling	8
1.6 Wijzigingen t.o.v. vorige versie	8
Eisen aan het product	10
2.1 Algemeen	10
2.2 Eisen, beoordelingsmethoden	10
Voorwaarden voor certificatie	13
3.1 Algemeen	13
3.2 Eisen aan het kwaliteitssysteem	13
3.2.1 Organisatie en verantwoordelijkheden	13
3.2.2 Kwalificaties	14
3.2.2.1 Algemeen	14
3.2.2.2 Kwalificatie-eisen opstellen en verifiëren uitgangspuntendocument brandbeveiliging	15
3.2.2.3 Kwalificatie-eisen opstellen en verifiëren specificatie brandbeveiliging	17
3.2.3 Meetmiddelen en apparatuur	17
3.2.4 Inkoop en Uitbesteden	18
3.2.5 Inhuur	18
3.2.6 Dossier	18
3.2.7 Documentbeheer, registraties en archivering	19
3.2.8 Klachten	20
3.2.9 Corrigerende maatregelen	20
3.2.10 Evaluatie	20
3.3 Voorwaarden bij aanvraag en instandhouden	20
3.3.1 Gegevens bij aanvraag of uitbreiding	20
3.3.2 Status gedurende de aanvraag	21
3.3.3 Bezoeken op locatie	21
3.3.4 Planning	21
3.3.5 Wijzigingen	21
3.3.6. Beperking scope	22
Uitvoering van certificatie	23
4.1 Eisen aan de certificatie-instelling	23
4.1.1 Algemeen	23
4.1.2 Kwalificaties	23
4.1.2.1 Algemeen	23
4.1.2.2 Competenties voor de audit	24
4.1.2.3 Competenties voor de productgerichte beoordeling	25
4.1.3 Voorzieningen en uitrusting	25
4.2 Processchema	25
4.3 Behandelen aanvraag	27
4.4 Initiële beoordeling	28

4.4.1 Uitvoering	28
4.4.2 Tijdsbesteding en steekproef	28
4.4.3 Rapportage, review en besluitvorming	30
4.4.4 Publicatie	30
4.5 Periodieke beoordeling	30
4.5.1 Uitvoering	30
4.5.2 Frequentie, tijdsbesteding en steekproef	30
4.5.3 Rapportage, review en besluitvorming	32
4.6 Extra beoordeling	33
4.7 Reductie van tijdsbesteding op basis van andere certificaten	33
4.8 Afwijkingen	33
4.8.1 Major - kwaliteitsstelsel	33
4.8.2 Major - product	34
4.8.3 Major - consequenties	34
4.8.4 Beoordeling door de certificatie-instelling	34
4.8.5 Minor - kwaliteitsstelsel	35
4.8.6 Minor - product	35
4.8.7 Minor - consequenties	35
4.8.8 Beoordeling door de certificatie-instelling	36
4.9 Schorsing	36
4.9.1 Schorsen	36
4.9.2 Consequenties van schorsing	36
4.9.3 Opheffen van de schorsing	36
4.10 Intrekking	37
4.10.1 Intrekken	37
4.10.2 Consequenties van intrekking	37
4.10.3 Nieuwe aanvraag	37
4.11 Harmonisatie	37
4.12 Klachten en beroepen	37
Certificaat en certificatiemerk	38
5.1 Certificatiemerk	38
5.1.1 Woord/Beeldmerk	38
5.1.2 Gebruik van het merk - algemeen	38
5.2 Productcertificaat	39
5.2.1 Productcertificaat uitgangspuntendocument brandbeveiliging	39
5.2.2 Productcertificaat specificatie brandbeveiliging	40
5.3 Rapportage	41
5.3.1 Rapport uitgangspuntendocument brandbeveiliging	41
5.3.2 Rapport Specificaties brandbeveiliging	41
Verwijzingen	42
6.1 Wet- en regelgeving	42
6.2 Begrippen en afkortingen	42
6.3 Normen en verwijzingen	43
Bijlage 1 - Blauwdruk uitgangspuntendocument brandbeveiliging	44

INLEIDING

1.1 ALGEMEEN

1.1.1 DOEL VAN HET CERTIFICATIESCHEMA

Een doeltreffende brandbeveiliging is gebaseerd op een op de situatie toegesneden uitgangspuntendocument brandbeveiliging. Een goed uitgangspuntendocument brandbeveiliging leidt tot een doeltreffende brandbeveiliging die past bij de situatie. Overheid en private partijen hebben behoefte aan geborgde kwaliteit van het uitgangspuntendocument brandbeveiliging. Dat kan in de vorm van inspectie, of door certificeren van het uitgangspuntendocument brandbeveiliging.

Een uitgangspuntendocument brandbeveiliging is een samenhangend geheel van één of meerdere specificaties brandbeveiliging. Onderwerp van dit certificatieschema is het uitgangspuntendocument brandbeveiliging en - als onderdeel hiervan - de specificaties brandbeveiliging.

Een uitgangspuntendocument brandbeveiliging bevat o.a. de beschrijving van de situatie, de brandveiligheidsrisico's, de gemaakte keuzes en een of meerdere specificaties brandbeveiliging. Een specificatie brandbeveiliging is de invulling van het uitgangspuntendocument brandbeveiliging voor een installatietechnische maatregel, de bouwkundige maatregelen of de organisatorische maatregelen, en is onderdeel van het uitgangspuntendocument brandbeveiliging.

Doel van het certificeren van het uitgangspuntendocument brandbeveiliging is het verminderen van faal- en risicokosten die op kunnen treden als de vermeende kwaliteit niet aanwezig is. Door certificatie kunnen afnemers een gerechtvaardigd vertrouwen hebben dat een geleverd uitgangspuntendocument brandbeveiliging, voorzien van het certificatiemerk, voldoet aan de gestelde eisen. Het uitgangspuntendocument brandbeveiliging is de basis voor een doeltreffende brandbeveiliging.

Het vastleggen van de eisen aan het uitgangspuntendocument brandbeveiliging en de specificaties brandbeveiliging en het beschrijven van de uitvoering van certificatie heeft als doel:

- Geharmoniseerde uitvoering
- Informeren van de markt hoe certificatie van het uitgangspuntendocument brandbeveiliging en de specificaties brandbeveiliging ingericht is en uitgevoerd wordt.

1.1.2 VERANTWOORDELIJKHEDEN

De organisatie is verantwoordelijk dat een uitgangspuntendocument brandbeveiliging of een specificatie brandbeveiliging waarbij het certificatiemerk wordt toegepast aan de in het certificatieschema gestelde eisen voldoet.

De organisatie is verantwoordelijk voor het doorlopen van een geborgd proces dat leidt tot het gecertificeerde uitgangspuntendocument brandbeveiliging of de gecertificeerde specificatie brandbeveiliging, inclusief validatie, verificatie en controles.

De organisatie levert voor de gebruiksfuncties en specificaties brandbeveiliging waarvoor certificatie is verleend alle uitgangspuntendocumenten brandbeveiliging en

specificaties brandbeveiliging conform het certificatieschema en past daarbij het certificatiemerk toe, zie zoals bepaald in paragraaf 5.1.

Het gecertificeerde uitgangspuntendocument brandbeveiliging en de gecertificeerde specificaties brandbeveiliging zijn herkenbaar door het aangebrachte certificatiemerk. De organisatie die het uitgangspuntendocument brandbeveiliging opstelt is verantwoordelijk voor het uitgangspuntendocument brandbeveiliging, inclusief de binnen de organisatie opgestelde specificaties brandbeveiliging en de extern aangeleverde specificaties brandbeveiliging.

1.1.3 LEESWIJZER

Het certificatieschema bevat:

- Eisen waaraan het uitgangspuntendocument brandbeveiliging en de specificaties brandbeveiliging moeten voldoen, hoe dit beoordeeld moet worden en wanneer er sprake is van (goed- en) afkeur (hoofdstuk 2);
- Voorwaarden voor de organisatie voor het verkrijgen en in stand houden van het productcertificaat (hoofdstuk 3);
- Geharmoniseerde werkwijzen die de certificatie-instelling moet hanteren bij de behandeling van een certificatieaanvraag en de instandhouding van het productcertificaat (hoofdstuk 4);
- Beschrijving van het productcertificaat dat de certificatie-instelling afgeeft aan de organisatie, het toe te passen certificatiemerk (hoofdstuk 5), en een beschrijving van de onderwerpen in het uitgangspuntendocument brandbeveiliging en de specificatie brandbeveiliging (bijlage 1).

1.2 TOEPASSINGSGBIED

Het toepassingsgebied van dit certificatieschema betreft het uitgangspuntendocument brandbeveiliging en de specificatie brandbeveiliging.

Deelcertificatie is mogelijk voor de volgende gebieden:

- Uitgangspuntendocumenten brandbeveiliging met een of meer gebruiksfuncties en met een of meer specificaties brandbeveiliging, of
- Een of meer specificaties brandbeveiliging.

Indeling deelgebieden gecertificeerd uitgangspuntendocument brandbeveiliging naar gebruiksfunctie:

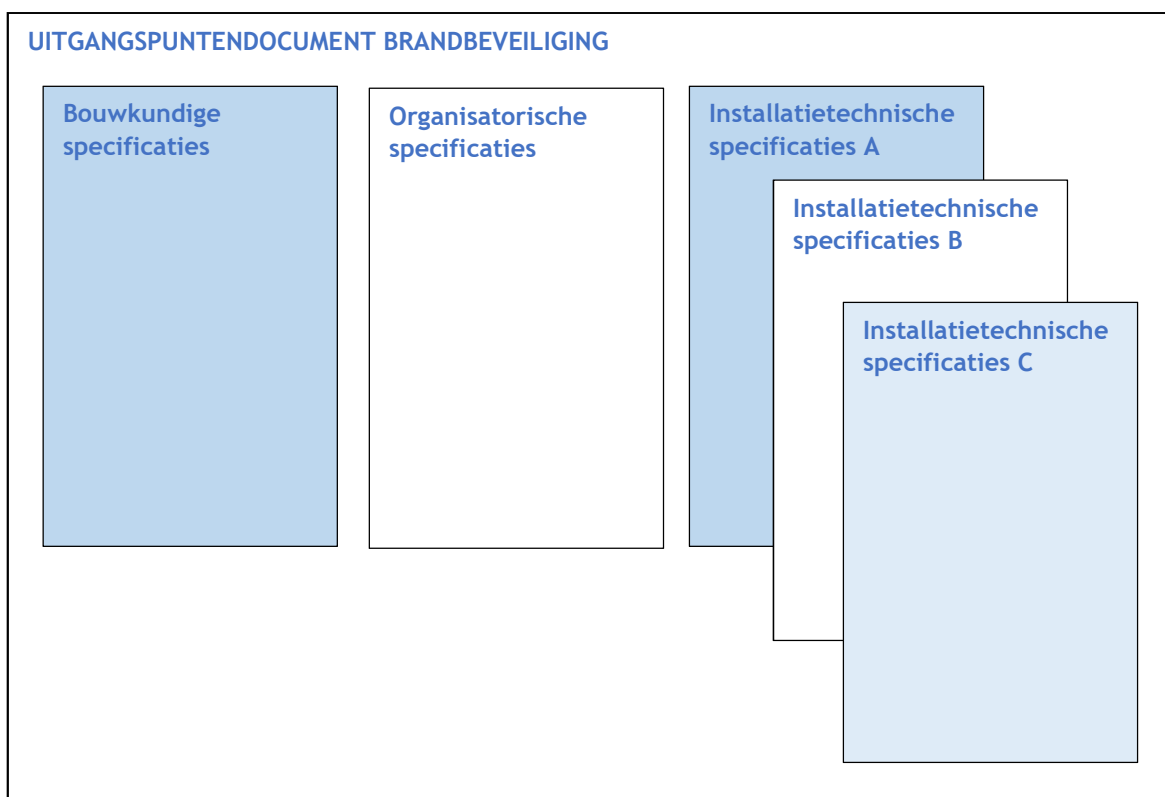
- a. Uitgangspuntendocument brandbeveiliging voor chemische industrie, PGS
- b. Uitgangspuntendocument brandbeveiliging voor gezondheidszorg en penitentiaire inrichtingen
- c. Uitgangspuntendocument brandbeveiliging voor industrie en opslag
- d. Uitgangspuntendocument brandbeveiliging voor hoogbouw
- e. Uitgangspuntendocument brandbeveiliging voor tunnels
- f. Uitgangspuntendocument brandbeveiliging voor andere bouwwerken¹
- g. Uitgangspuntendocument brandbeveiliging met uitsluitend maatregelen volgens Bouwbesluit

Indeling deelgebieden gecertificeerde specificatie brandbeveiliging:

- Specificatie organisatie brandbeveiliging
- Specificatie bouwkundige brandveiligheid
- Specificatie brandmeldinstallatie
- Specificatie ontruimingsalarminstallatie

¹ niet zijnde a, b, c, d, e of g

- Specificatie rookbeheersingsinstallatie
- Specificatie sprinklerinstallatie
- Specificatie blusschuiminstallatie
- Specificatie watermistinstallatie
- Specificatie woningsprinklerinstallatie
- Specificatie aërosolblusinstallatie
- Specificatie zuurstofreductie-installatie
- Specificatie blusgasinstallatie
- Specificatie watersproei-installatie



Figuur 1 - relatie tussen uitgangspuntendocument brandbeveiliging en specificaties brandbeveiliging

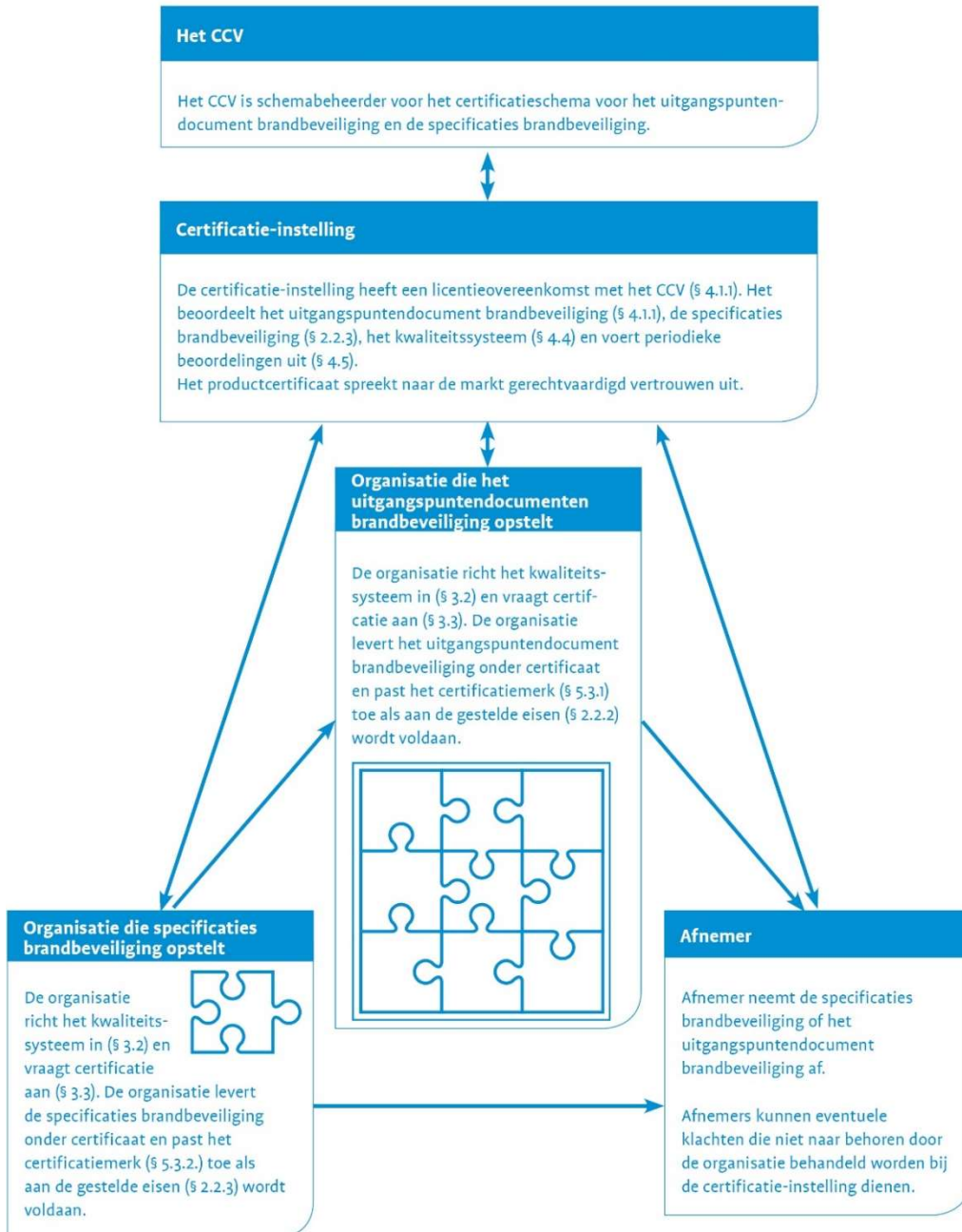
Certificatie-instellingen kunnen een licentie voor het certificatieschema afsluiten voor het gehele schema, of voor een deel van de gebruiksfuncties en specificaties brandbeveiliging waarvoor zij certificatiecontracten willen afsluiten. De certificatie-instelling kan geen beoordelingen uitvoeren buiten de licentie.

De eisen waaraan het uitgangspuntendocument brandbeveiliging en de specificaties brandbeveiliging moeten voldoen zijn uitgewerkt in hoofdstuk 2.

1.3 RELATIE MET WET- EN REGELGEVING

Het certificatieschema wordt niet aangestuurd vanuit wet- en regelgeving. Het certificatieschema is privaatrechtelijk en bevat geen wettelijke eisen.

1.4 RELATIESCHEMA



Figuur 2: overzicht van betrokken partijen bij certificatie van uitgangspuntendocumenten brandbeveiliging en specificaties brandbeveiliging

1.5 OVERGANGSREGELING

Versie 1.1 kan direct na publicatie worden gebruikt.

1.6 WIJZIGINGEN T.O.V. VORIGE VERSIE

Ten opzichte van versie 1.0 zijn in versie 1.1 de volgende aanpassingen aangebracht:

- In paragraaf 1.2 zijn de benamingen van de deelgebieden uitgeschreven, en eenvormig gemaakt met de benamingen die worden gebruikt voor registratie van certificaathouders;
- In paragraaf 2.2.2 is in tabel 2 in de regel Herkomst eisen een ontbrekende verwijzing opgenomen naar 1.1.2.1 van Bijlage 1, en is gespecificeerd hoe de risicoanalyse in het uitgangspuntendocument kan zijn vermeld;
- In paragraaf 2.2.2 is in tabel 2 in de regel Doel, aard en omvang van de brandbeveiligingsinstallaties een ontbrekende verwijzing opgenomen naar 1.1.2.1 van Bijlage 1; verder is in de kolom Eisen tekst toegevoegd dat deze moeten passen bij de risicoanalyse of het maatgevend scenario;
- In paragraaf 2.2.2 is in tabel 2 in de regel Doel, aard en omvang van de brandbeveiligingsinstallaties een eis toegevoegd over de specificatie(s) van de brandbeveiligingsmaatregelen, dit in verband met het schrappen van de desbetreffende regel in tabel 2;
- In paragraaf 2.2.2 is in tabel 2 de regel Specificatie geschrapt; dit omdat er in tabel 3 nadere eisen aan de Specificatie worden gesteld. De eis over de kwaliteit van specificaties is toegevoegd aan de regel Doel, aard en omvang van de brandbeveiligingsinstallaties;
- In paragraaf 2.2.2 is in tabel 3 de regel Tactische keuzes hernoemd naar Formulering en tactische keuzes, en is een eis aan de inhoud van de Specificatie toegevoegd;
- In paragraaf 2.2.2 zijn fouten in de verwijzing naar Bijlage 1 gecorrigeerd;
- In tabel A van paragraaf 4.4.2 is het aantal specificaties dat de CI moet verifiëren teruggebracht naar twee;
- In tabel A van paragraaf 4.5.2 is in de regels voor dossierbeoordeling 'indien mogelijk' gewijzigd in 'zoveel mogelijk';
- In Bijlage 1 is een fout in de hoofdstuknummering van de Specificatie gecorrigeerd, is een aantal kopteksten uit de inhoudsopgave van uitgangspuntendocument en specificatie in overeenstemming gebracht met de kopteksten in de puntsgewijze beschrijving, en is in de puntsgewijze beschrijving van het uitgangspuntendocument de per abuis weggevallen paragraaf 1.5 teruggezet.

EISEN AAN HET PRODUCT

Bij productcertificatie staan de eisen aan het gecertificeerde product centraal.

2.1 ALGEMEEN

Alle inhoudelijke en administratieve eisen waaraan gecertificeerde uitgangspuntendocumenten brandbeveiliging en specificaties brandbeveiliging moeten voldoen en de wijze waarop dit wordt beoordeeld, zijn opgenomen in paragraaf 2.2.

2.2 EISEN, BEOORDELINGSMETHODEN

Het uitgangspuntendocument brandbeveiliging wordt opgesteld volgens het model in bijlage 1 (blauwdruk uitgangspuntendocument brandbeveiliging), en moet voldoen aan de eisen weergegeven in tabel 2.

De specificatie brandbeveiliging wordt opgesteld volgens deel 2 van het model in bijlage 1 (blauwdruk uitgangspuntendocument brandbeveiliging) en moet voldoen aan de eisen weergegeven in tabel 3.

De vorm van het uitgangspuntendocument brandbeveiliging en van de specificatie brandbeveiliging is vrij, zij moeten wel alle genoemde onderwerpen bevatten. Bij gebruik van de blauwdruk volgens bijlage 1 komen alle onderwerpen aan bod.

2.2.1 VERIFICATIEMETHODEN

Er wordt gebruik van de volgende verificatiemethoden:

TABEL 1 - WIJZE VAN BEOORDELEN

A-A	Beoordeling op aanwezigheid
A-C	Beoordeling op compleetheid
A-J	Beoordeling op juistheid

2.2.2 UITGANGSPUNTENDOCUMENT BRANDBEVEILIGING

TABEL 2 - EISEN AAN HET UITGANGSPUNTENDOCUMENT BRANDBEVEILIGING

ONDERWERP	METHODE	BIJLAGE 1	EIS
Volledigheid gegevens en identificatie	A-A	(1.1) 1.1.6 1.1.4	<ul style="list-style-type: none"> Alle onderwerpen in bijlage 1 zijn opgenomen in het uitgangspuntendocument brandbeveiliging. Alle personen en organisaties die betrokken zijn bij het opstellen van het uitgangspuntendocument brandbeveiliging staan vermeld. Het uitgangspuntendocument brandbeveiliging is voorzien van een unieke identificatie.
Locatie en object-beschrijving	A-C	1.2.1 1.2.2	<ul style="list-style-type: none"> De locatie is in voldoende detail beschreven om het uitgangspuntendocument brandbeveiliging te kunnen opstellen en komt overeen, in bestaande situaties, met de werkelijkheid.
Gebruik	A-C	1.2.3	<ul style="list-style-type: none"> Het gebruik is in voldoende detail beschreven om het uitgangspuntendocument brandbeveiliging te kunnen opstellen en komt

ONDERWERP	METHODE	BIJLAGE 1	EIS
			overeen, in bestaande situaties, met de werkelijkheid.
Herkomst eisen	A-C A-J	1.1.2.1 1.3.1	<ul style="list-style-type: none"> De keuze voor het type installatie is gebaseerd op de geïdentificeerde risico's of een maatgevend scenario² dat in het uitgangspuntendocument brandbeveiliging is opgenomen (volledig, als samenvatting of als bijlage waarnaar in het uitgangspuntendocument brandbeveiliging wordt verwezen).
Doel, aard en omvang van de brandbeveiligingsinstallaties, strategische keuzes	A-C A-J	1.1.2.1 1.3.1 1.3.2 1.3.3 1.5	<ul style="list-style-type: none"> Doel(en), aard en omvang van de brandbeveiliging zijn vastgelegd, komen overeen met het beoogd gebruik van het bouwwerk en passen bij de risicoanalyse of het maatgevend scenario³. De gemaakte ontwerpkeuzes met betrekking tot de bouwkundige, installatietechnische en organisatorische maatregelen zijn passend voor het beoogde gebruik. Van keuzes die gemaakt zijn door derden is getoetst of ze passend zijn bij het beoogde gebruik en kunnen leiden tot een doeltreffende brandbeveiliging. Gemaakte keuzes zijn onderbouwd. Van gemaakte ontwerpkeuzes die niet zijn aangegeven in de van toepassing zijnde normen/voorschriften/standaarden is gevalideerd dat deze leiden tot doeltreffende brandbeveiliging. Elke equivalente oplossing is onderbouwd. De specificaties brandbeveiliging zijn meetbaar en toetsbaar geformuleerd in de vorm van technische uitvoeringsvoorschriften of prestatie-eisen. Van onderwerpen die niet verder zijn uitgewerkt is de reden daarvan toegelicht. De gegevens zijn onderling consistent en er zijn geen conflicterende situaties en/of oplossingen beschreven
Geschiktheid van normen en voorschriften	A-J	1.3.1	De van toepassing verklaarde (delen van) normen/voorschriften zijn geschikt om doeltreffende brandbeveiliging te realiseren.
Verwijzing	A-C A-J		De verwijzing naar andere documenten is consistent en volledig.
Actualiteit normen en voorschriften	A-A	1.3.1	In het uitgangspuntendocument brandbeveiliging staat duidelijk welke versie van normen, voorschriften en standaarden van toepassing is.

² Risicoanalyse of maatgevend scenario voor deelgebied g bestaat ten minste uit een verwijzing naar het Bouwbesluit.

³ Risicoanalyse of maatgevend scenario voor deelgebied g bestaat ten minste uit een verwijzing naar het Bouwbesluit.

2.2.3 SPECIFICATIE

TABEL 3 - EISEN AAN DE SPECIFICATIE

ONDERWERP	METHODE	BIJLAGE 1	EIS
Volledigheid gegevens en identificatie	A-A	(1.1) 1.1.6 1.1.4	<ul style="list-style-type: none"> Alle onderwerpen in bijlage 1 deel 2 zijn opgenomen in de specificatie brandbeveiliging. Alle personen en organisaties die betrokken zijn bij het opstellen van de specificatie brandbeveiliging staan vermeld. De specificatie brandbeveiliging is voorzien van een unieke identificatie.
Locatie en object-beschrijving	A-C	1.2.1 1.2.2	<ul style="list-style-type: none"> De locatie is in voldoende detail beschreven om de specificatie brandbeveiliging te kunnen opstellen.
Gebruik	A-C	1.2.3	<ul style="list-style-type: none"> Het gebruik is in voldoende detail beschreven om de specificatie brandbeveiliging te kunnen opstellen.
Formulering en tactische keuzes	A-J	2.3 2.1 2.2 2.4	<ul style="list-style-type: none"> De specificatie is meetbaar en toetsbaar geformuleerd in de vorm van technische uitvoeringsvoorschriften of prestatie-eisen. De binnen de normen/voorschriften/standaarden mogelijke en noodzakelijke ontwerpkeuzes zijn gemaakt. Gemaakte keuzes zijn onderbouwd. De ontwerpkeuzes die zijn gemaakt, zijn gebaseerd op de in de normen/voorschriften/standaarden aangegeven keuzemogelijkheden. Van elke afwijking van normen, voorschriften en (of) standaarden is onderbouwd dat er geen afbreuk is aan het doel van de brandbeveiliging. De specificatie brandbeveiliging past binnen het uitgangspuntendocument brandbeveiliging waar het onderdeel van uit gaat maken. Van onderwerpen die niet verder zijn uitgewerkt is de reden daarvan toegelicht De gegevens zijn onderling consistent en er zijn geen conflicterende situaties en/of oplossingen beschreven
Verwijzing	A-C A-J		De verwijzing naar andere documenten is consistent en volledig.
Actualiteit normen, voorschriften en standaarden	A-A		In de specificatie brandbeveiliging staat welke versie van normen, voorschriften en standaarden van toepassing is.

VOORWAARDEN VOOR CERTIFICATIE

In dit hoofdstuk worden de voorwaarden beschreven waaraan de organisatie die het gecertificeerd product levert, moet voldoen.

3.1 ALGEMEEN

De [organisatie](#) moet continu aan de certificatie-instelling kunnen aantonen dat voldaan wordt aan de eisen aan kwaliteitsborging (paragraaf 3.2) en de voorwaarden (bij aanvraag en in stand houden voor het productcertificaat) (paragraaf 3.3).

De [organisatie](#) voorziet de certificatie-instelling van alle opgevraagde informatie en gegevens. Het niet nakomen hiervan kan leiden tot de sancties beschreven in paragraaf 4.9 (schorsing) en 4.10 (intrekking).

3.2 EISEN AAN HET KWALITEITSSYSTEEM

Bij productcertificatie gaat het primair om het voldoen aan de eisen zoals beschreven in hoofdstuk 2. Het kwaliteitssysteem⁴ heeft hierbij een ondersteunend karakter, gericht op het continu borgen van de kwaliteit van het gecertificeerde [uitgangspuntendocument brandbeveiliging of de gecertificeerde specificatie brandbeveiliging](#).

In de volgende subparagrafen zijn de eisen aan het kwaliteitssysteem verder uitgewerkt.

3.2.1 ORGANISATIE EN VERANTWOORDELIJKHEDEN

De [organisatie](#) beschikt over een overzicht van de medewerkers⁵ van wie het werk van invloed is op de kwaliteit van het te leveren [uitgangspuntendocument brandbeveiliging of de te leveren specificatie brandbeveiliging](#).

Taken, verantwoordelijkheden en bevoegdheden van deze medewerkers, hiërarchische verbanden, respectievelijk hun onderlinge verbanden, zijn vastgelegd.

De medewerkers zijn op de hoogte van het kwaliteitssysteem, werken volgens het kwaliteitssysteem en worden geïnformeerd over wijzigingen.

De [organisatie](#) maakt aantoonbaar dat de primaire bedrijfsprocessen in voldoende mate geborgd en geïmplementeerd zijn (bijvoorbeeld in de vorm van procedures en werkinstructies) zodat de kwaliteit van geleverde [uitgangspuntendocumenten brandbeveiliging en specificaties brandbeveiliging](#) geborgd is.

KWALITEITSBELEID

In het kwaliteitsbeleid moet naar voren komen dat de medewerkers van de organisatie, inclusief het management, zich bewust zijn van het belang van een goed [uitgangspuntendocument brandbeveiliging en goede specificaties brandbeveiliging](#).

Management en medewerkers spannen zich in voor het maken van [uitgangspuntendocumenten brandbeveiliging of specificaties brandbeveiliging](#) die leiden tot een doeltreffende brandbeveiliging.

KWALITEITSDOELSTELLINGEN

De kwaliteitsdoelstellingen sturen op verbetering van bijvoorbeeld (niet limitatief):

- klachten;

⁴ Inrichting en omvang van het kwaliteitssysteem zijn sterk afhankelijk van o.a. het product of dienst en de omvang van de organisatie. In het algemeen geldt: zo licht als mogelijk en zo zwaar als nodig.

⁵ Met medewerkers wordt in deze subparagraaf ook ingehuurd personeel bedoeld (zie ook paragraaf 3.2.5). [Personeel](#) kan worden ingehuurd op structurele basis of op projectbasis.

- fouten in uitgangspuntendocument brandbeveiliging en specificatie brandbeveiliging, en het vermijden van cruciale fouten in uitgangspuntendocument brandbeveiliging en specificatie brandbeveiliging;
- fouten in dossiers.

De kwaliteitsdoelstellingen worden periodiek geëvalueerd en bijgesteld (zie ook paragraaf 3.2.10).

VERZEKERING

De organisatie beschikt over een beroepsaansprakelijkheidsverzekering met voldoende dekking.

VERANTWOORDELIJKHEID

De verantwoordelijkheid voor het uitgangspuntendocument brandbeveiliging ligt bij de daarvoor aangewezen opsteller uitgangspuntendocument brandbeveiliging die de samenhang en het proces bewaakt.

De verantwoordelijkheid voor de specificatie brandbeveiliging ligt bij de daarvoor aangewezen opsteller specificatie brandbeveiliging die het proces bewaakt.

VERIFICATIE

Van elk uitgangspuntendocument brandbeveiliging en elke specificatie brandbeveiliging wordt beoordeeld of hij voldoet aan de eisen in hoofdstuk 2 door iemand die niet is betrokken bij het opstellen. Voor verificatie gelden dezelfde kwalificatie-eisen als voor het opstellen van het uitgangspuntendocument brandbeveiliging of specificatie brandbeveiliging.

3.2.2 KWALIFICATIES

3.2.2.1 ALGEMEEN

De kwaliteit van het geleverde werk is sterk afhankelijk van de vakbekwaamheid van het personeel: de juiste mensen moeten het juiste werk doen.

De organisatie moet van medewerkers betrokken bij het opstellen en verifiëren van uitgangspuntendocumenten brandbeveiliging en specificaties brandbeveiliging zoals aangegeven in het certificatieschema vaststellen dat aan de kwalificatie-eisen wordt voldaan. Voor het opstellen en verifiëren van uitgangspuntendocumenten brandbeveiliging en specificaties brandbeveiliging wordt uitsluitend gekwalificeerd personeel ingezet.

Kwalificaties worden bijgehouden en geregistreerd. Jaarlijks wordt geëvalueerd of nog steeds aan de kwalificatie-eisen wordt voldaan.

De kwalificatie-eisen voor het opstellen van het uitgangspuntendocument brandbeveiliging zijn gerelateerd aan de gebruiksfuncties - zie 1.1.2 - waarvoor uitgangspuntendocumenten brandbeveiliging opgesteld worden.

De kwalificatie-eisen voor het opstellen van de specificatie brandbeveiliging zijn gerelateerd aan de specifieke (bouwkundige, installatietechnische, organisatorische) maatregel, zie ook 1.1.2.

De organisatie onderbouwt het voldoen aan de kwalificatie-eisen voor de gebruiksfuncties en specificaties brandbeveiliging die van toepassing zijn, op basis van bijvoorbeeld opleidingen en diploma's, en eigen waarnemingen in de vorm van interviews, functioneringsgesprekken, beoordelingsgesprekken, opgestelde uitgangspuntendocumenten brandbeveiliging en specificaties brandbeveiliging,

rapportage van uitgevoerde verificaties, collegiale toetsen, assessment, signalen van buiten.

De medewerker die software gebruikt kan inschatten wat het toepassingsbereik van de software is en kan hier op de juiste wijze mee omgaan.

OP PEIL HOUDEN KENNIS

Medewerkers die een inhoudelijke bijdrage leveren aan uitgangspuntendocumenten brandbeveiliging of specificaties brandbeveiliging houden hun kennis actueel en op peil met bijvoorbeeld:

- Volgen van (vervolg)opleidingen en opfriscursussen;
- Geven van (vervolg)opleidingen en cursussen;
- Bezoeken van congressen, seminars en beurzen;
- Spreken op congressen, seminars en beurzen;
- Publiceren van artikelen;
- Bestuderen van artikelen;
- Bestuderen brandonderzoek
- Deelname aan werkgroepen, normcommissies, etc.;
- Kennis delen binnen en buiten eigen netwerk.

3.2.2.2 KWALIFICATIE-EISEN OPSTELLEN EN VERIFIEREN UITGANGSPUNTENDOCUMENT BRANDBEVEILIGING

De competenties zijn in algemene termen geformuleerd, gebaseerd op aantoonbaar “kennis hebben” (K), “inzicht hebben” (I) en “kunnen toepassen” (T). In tabel 4 is uitgewerkt wat onder kennis, inzicht en toepassing wordt verstaan.

TABEL 4 - KENNIS, INZICHT EN TOEPASSING

Kennis (K)	Feitenreproductie, herkenning, herinnering	<ul style="list-style-type: none"> - Feiten of gebeurtenissen reproduceren - Feiten noemen of opsommen - Een begrip definiëren - Dingen beschrijven - Feitelijke verbanden leggen - Dingen herkennen, aanwijzen, benoemen, onderstrepen, aankruisen
Inzicht (I)	Begrip, interpretatie, logische reproductie	<ul style="list-style-type: none"> - Selecteren en samenvatten - Een verklaring, bewijs of onderbouwing geven - In eigen woorden weergeven - In een tekening of schema weergeven - Gevolgen voorspellen - Voorbeelden geven - Uitleggen - Grote lijnen aangeven, beschrijven - Verschillen en overeenkomsten aangeven

Toepassing (T)	Elementen uit 'kennis' en 'inzicht' hanteren in nieuwe situaties; Kiezen van de juiste wetten, regels, normen, voorschriften, schema's, tabellen, enzovoorts	<ul style="list-style-type: none"> - Een plan van aanpak formuleren - Een hypothese opstellen, een test of een experiment uitvoeren - Aantonen dat - Laten zien hoe - Een probleemsituatie met kennis van zaken aanpakken - Concrete gevallen toetsen aan abstracte definities - Een opgave oplossen of een berekening maken
----------------	---	---

OPLEIDINGS EN WERKERVARING

- Werk- en denkniveau: HBO;
- Drie jaar relevante werkervaring.

WET- EN REGELGEVING

- Kennis van de relevante wet- en regelgeving en het kunnen toepassen hiervan (T).

BRAND EN BRANDVEILIGHEID

- Kennis hoe brand ontstaat (T), hoe brand zich ontwikkelt (T) en uitbreidt (T);
- Kennis hoe rook zich ontwikkelt (T) en verspreidt (T);
- Kennis van de brandweerorganisatie (I) en kennis van de inzet van de brandweer bij repressie (I);
- Kennis op het gebied van brandfysica en -chemie, constructiegedrag en materiaalgedrag (K) en hoe dit toegepast moet worden bij het opstellen van het uitgangspuntendocument brandbeveiliging (T);
- Kennis van bouwtechnische brandveiligheid (K);
- Inzicht in de invloedsfactoren op de ontwikkeling van de brand (I) en het interpreteren hiervan (I);
- Kennis van het menselijk gedrag bij vluchten (T);
- Analyseren van brandrisico's (T);
- Kennis op het gebied van oorzaak en gevolgen bij brand op basis van brandonderzoek en de daaruit volgende aanbevelingen (K).

BEDRIJFSPROCESSEN

- Kennis van het bedrijfsproces op de locatie waarvoor het uitgangspuntendocument brandbeveiliging wordt opgesteld (K), inzicht in de relatie tussen de bedrijfsprocessen en brandveiligheid (I) en het kunnen maken van de strategische keuzes passend bij de bedrijfsprocessen (T).

BRANDVEILIGHEIDSVORZIENINGEN

- Kennis van brandveiligheidsbegrippen en de relatie met de bouwkundige maatregelen, compartimentering en vluchtgedrag en de relatie met organisatorische maatregelen (I);
- Inzicht in de werking van brandbeveiligingsinstallaties van de specificaties brandbeveiliging in 1.1.2 van toepassing (I);
- Kennis van de interactie tussen de verschillende beveiligingssystemen (I) en inzicht in de samenhang tussen de brandveiligheidsvoorzieningen in het uitgangspuntendocument brandbeveiliging (I);

- Kennis van de te gebruiken de normen, voorschriften en standaarden die tot een doeltreffende brandbeveiliging leiden (I) en de toepassen hiervan in het uitgangspuntendocument brandbeveiliging (T).

3.2.2.3 KWALIFICATIE-EISEN OPSTELLEN EN VERIFIEREN SPECIFICATIE BRANDBEVEILIGING

OPLEIDINGS EN WERKERVARING

- Werk- en denkniveau: MBO;
- Een jaar relevante werkervaring.

WET- EN REGELGEVING

- Kennis van de relevante wet- en regelgeving (K).

BRAND EN BRANDVEILIGHEID

- Kennis hoe brand ontstaat (K), hoe brand zich ontwikkelt (K) en uitbreidt (K);
- (Waar relevant) Kennis hoe rook zich ontwikkelt (K) en verspreidt (K);
- Kennis van de brandweerorganisatie (K) en kennis van de inzet van de brandweer bij repressie (K);
- Kennis van het analyseren van brandrisico's (K).

BEDRIJFSPROCESSEN

- (Waar relevant) Kennis van het bedrijfsproces op de locatie waarvoor de specificatie brandbeveiliging wordt opgesteld (K).

BRANDVEILIGHEIDSVORZIENINGEN

- Kennis van de werking van brandbeveiligingsinstallaties en de bouwkundige en organisatorische randvoorwaarden en het toepassen hiervan volgens de specificaties van toepassing van 1.1.2 (T);
- Kent de te gebruiken de normen, voorschriften en standaarden die tot een doeltreffende brandbeveiliging leiden (T) en het toepassen hiervan in de specificaties brandbeveiliging (T).

3.2.3 MEETMIDDELEN EN APPARATUUR

De [organisatie](#) beschikt over een overzicht van apparatuur en meetmiddelen die worden ingezet in het kader van [gecertificeerde uitgangspuntendocumenten brandbeveiliging en specificaties brandbeveiliging](#).

Het meetbereik van de meetmiddelen moet afgestemd zijn op de omstandigheden en moet voor de te meten waarde voldoen aan de vereiste nauwkeurigheid. De nauwkeurigheid van de meting staat in relatie met het belang van de meting en waar van toepassing gekalibreerd (aantoonbare herleidbaarheid naar internationale standaarden).

Metingen moeten in normale bedrijfsomstandigheden worden uitgevoerd, in condities waarbij het meetmiddel binnen zijn technische specificaties wordt toegepast.

Meetresultaten van een andere partij kunnen overgenomen worden mits deze worden gevalideerd. In het uitgangspuntendocument brandbeveiliging of specificatie brandbeveiliging wordt aangegeven dat de meting door een andere partij is uitgevoerd en hoe de meting gevalideerd is.

Gekochte software die gebruikt wordt voor het uitgangspuntendocument brandbeveiliging mag alleen worden toegepast binnen het toepassingsbereik. Bij zelf ontwikkelde rekenprogramma's moet de geschiktheid aangetoond worden met proefberekeningen.

Programma's en rekenmethoden hebben betrekking op bijvoorbeeld (niet limitatief):

- Berekenen vuurbelasting;
- Berekenen brandoverslag;
- Berekenen warmtestraling;
- Berekening ontruimingstijd.

3.2.4 INKOOP EN UITBESTEDEN

INKOOP

De **organisatie** maakt aantoonbaar dat in te kopen producten en/of diensten volgens inkoopspecificatie worden besteld en bij levering tegen inkoopspecificatie worden gecontroleerd. Bij levering of in gebruik nemen van ingekochte of door de afnemer toegeleverde materialen, componenten en diensten moet de **organisatie** controleren dat deze voldoen aan de gestelde eisen.

UITBESTEDEN

De **organisatie** mag werkzaamheden uitbesteden aan een onderaannemer.

De **organisatie** moet aan de hand van de eisen in paragraaf 3.2 beoordelen of de onderaannemer geschikt is voor het uitvoeren van het uitbestede werk.

De **organisatie** moet hiervoor - in samenhang met elkaar - definiëren en vastleggen:

- geldigheidsduur van de uitbestedingsopdracht;
- criteria waarop de onderaannemer beoordeeld wordt;
- tussentijdse controles;
- eindcontroles.

Indien werkzaamheden worden uitbesteed moet geborgd zijn dat de medewerkers bij de onderaannemer voldoen aan dezelfde kwalificatie-eisen als die voor het eigen personeel gelden (zie paragraaf 3.2.2).

Indien de onderaannemer de werkzaamheden onder geldige certificatie volgens dit certificatieschema met een passende scope uitvoert mag de **organisatie** aannemen dat de onderaannemer geschikt is voor het uitvoeren van het uitbestede werk.

TOELICHTING: het uitbesteden van de verificatie van het uitgangspuntendocument brandbeveiliging of de specificaties brandbeveiliging aan een inspectie-instelling type A, geaccrediteerd voor deze of een vergelijkbare verrichting, is eveneens toegestaan.

De **organisatie** is en blijft bij uitbesteding verantwoordelijk voor de kwaliteit van het gecertificeerde uitgangspuntendocument brandbeveiliging en (of) de gecertificeerde specificatie.

3.2.5 INHUUR

De **organisatie** mag personeel inhuren om de werkzaamheden te verrichten.

Hierbij zijn de eisen uit paragraaf 3.2.2 van toepassing.

3.2.6 DOSSIER

Van elke opdracht voor het maken van een uitgangspuntendocument brandbeveiliging of specificatie brandbeveiliging is een dossier aanwezig.

De **organisatie** is vrij in de wijze waarop het dossier ingericht wordt.

Het dossier moet informatie geven over de volgende onderwerpen:

- Offerte en opdracht;
- Wijzigingen in het proces;
- Gegevens voor het uitgangspuntendocument brandbeveiliging of specificatie brandbeveiliging en de verificatie hiervan;
- De onderbouwing van keuzes;
- Equivalente oplossingen en de validatie hiervan;
- Nota's van aanvulling;
- De gegevens van de verificatie van het uitgangspuntendocument brandbeveiliging of specificatie brandbeveiliging;
- Wie eraan gewerkt heeft en wie de eindverantwoordelijkheid heeft.

TOELICHTING: het uitgangspuntendocument brandbeveiliging of de specificatie brandbeveiliging is onderdeel van het dossier. Bovengenoemde onderwerpen kunnen herleidbaar zijn vanuit het uitgangspuntendocument brandbeveiliging of de specificatie brandbeveiliging.

3.2.7 DOCUMENTBEHEER, REGISTRATIES EN ARCHIVERING

DOCUMENTBEHEER

De **organisatie** beschikt over de volgende documentatie:

- De documenten genoemd in paragraaf 6.3, inclusief hierin genoemde documenten;
- De schriftelijke procedures en werkinstructies volgend uit het certificatieschema;
- Werkinstructies, voorschriften en (eventuele) certificaten van de producent van de ingekochte componenten en materialen, waar van toepassing;
- **Alle relevante en actuele normen van toepassing voor de gebruiksfuncties en specificaties brandbeveiliging van toepassing.**

TOELICHTING: De organisatie is in staat te bepalen, met onderbouwing, welke normen en welke literatuur nodig zijn voor het opstellen van een uitgangspuntendocument brandbeveiliging of specificatie brandbeveiliging.

De **organisatie** blijft op de hoogte van wijzigingen in deze documenten en informeert zijn medewerkers hierover.

REGISTRATIES

De **organisatie** beschikt over de volgende registraties (algemeen):

- Overzicht van medewerkers⁶, taken, bevoegdheden en verantwoordelijkheden, hiërarchische verbanden (§ 3.2.1);
- Kwalificaties van het personeel (§ 3.2.2);
- Overzicht van apparatuur en meetmiddelen, eventuele kalibratie (§ 3.2.3);
- Klachten (§ 3.2.8);
- Correcties en corrigerende maatregelen (§ 3.2.9);
- Resultaten van evaluaties (§ 3.2.10);

De **organisatie** beschikt over de volgende registraties (specifiek):

- De resultaten van controles en verificaties (§ 3.2.6);

⁶ Waarmee ook ingehuurd personeel wordt bedoeld (zie paragraaf 3.2.5) en personeel dat de verificatie uitvoert (paragraaf 3.2.10).

- Documenten (bijvoorbeeld contract, bevestiging van een opdracht, eigen registratie van een mondelinge opdracht, e-mail) waarin de opdracht van de afnemer aan de [organisatie](#) is vastgelegd.

ARCHIVERING

De [organisatie](#) zorgt voor een overzichtelijke archivering van alle gegevens en documenten die betrekking hebben op de eisen zoals gesteld in het certificatieschema. De gegevens moeten gedurende een periode van minimaal 5 jaar⁷ bewaard blijven.

3.2.8 KLACHTEN

De [organisatie](#) heeft een schriftelijke procedure voor klachten, klachtanalyse en het nemen van corrigerende maatregelen om herhaling te voorkomen.

De [organisatie](#) bevestigt klachten binnen maximaal twee weken schriftelijk aan de klagende partij. De [organisatie](#) handelt de klacht binnen maximaal twee maanden af en stuurt hiervan een schriftelijk bericht aan de klagende partij. In het schriftelijke bericht vermeldt de organisatie of de klacht terecht is en zo ja, welke maatregelen de organisatie heeft genomen of gaat nemen.

3.2.9 CORRIGERENDE MAATREGELLEN

De [organisatie](#) heeft een schriftelijke procedure voor correcties en corrigerende maatregelen.

Bij geconstateerde fouten en afwijkingen zorgt de [organisatie](#) naast herstel ook voor corrigerende maatregelen. Corrigerende maatregelen zijn gericht op het voorkomen van het opnieuw optreden van de fout.

Bij afwijkingen vastgesteld door de certificatie-instelling gelden specifieke condities, zie paragraaf 4.8.3 en paragraaf 4.8.7.

3.2.10 EVALUATIE

De [organisatie](#) kan aantonen dat blijvend aan alle voorwaarden genoemd in dit hoofdstuk (voorwaarden voor certificatie) en hoofdstuk 2 (eisen aan [uitgangspuntendocument brandbeveiliging of specificatie brandbeveiliging](#)) voldaan wordt. Hiervoor wordt ten minste gebruik gemaakt van:

- Analyse van klachten;
- Periodiek toetsen van werkzaamheden van uitvoerende medewerkers tegen de voorgeschreven procedures en werkinstructies.

Deze evaluatie wordt gemiddeld elk jaar uitgevoerd, de tussenperiode is minimaal elf maanden en maximaal veertien maanden.

Aandachtspunten hierbij zijn bijvoorbeeld:

- Bij ernstige klachten of terugkoppeling vanuit het veld waarbij blijkt dat gemaakte fouten een hoge impact hadden kunnen hebben, zijn deze onmiddellijk opgepakt in de vorm van corrigerende maatregelen en input voor preventieve maatregelen;
- Opleiding en training.

3.3 VOORWAARDEN BIJ AANVRAAG EN INSTANDHOUDEN

3.3.1 GEGEVENS BIJ AANVRAAG OF UITBREIDING

De [organisatie](#) biedt de certificatie-instelling bij aanvraag of uitbreiding de volgende gegevens aan:

⁷ In verband met wetgeving kunnen voor bepaalde documenten langere bewaartermijnen gelden.

- Een bewijs van wettelijke registratie⁸ ;
- Een verklaring van een hiertoe bevoegd persoon dat de **organisatie** zich zal houden aan de in het certificatieschema genoemde eisen, voorwaarden en verplichtingen;
- **De gebruiksfuncties en specificaties brandbeveiliging** waarvoor certificatie wordt aangevraagd;
- De eventuele aanwezigheid van meerdere vestigingen.
- Verslag van de interne evaluatie waaruit blijkt dat een eigen positief oordeel is geveld over de implementatie het kwaliteitssysteem (paragraaf 3.2) inclusief het leveren van **uitgangspuntendocumenten brandbeveiliging en/of specificaties brandbeveiliging** die voldoen aan de eisen gesteld in hoofdstuk 2.

De organisatie voorziet verder de certificatie-instelling op diens verzoek van alle nodige informatie en gegevens (zie paragraaf 4.3).

Bij uitbreiding van de **gebruiksfuncties of de specificaties brandbeveiliging** waarvoor certificatie is aangevraagd moet de organisatie de volgende gegevens aanbieden:

- De aanpassingen van de **gebruiksfuncties of de specificaties brandbeveiliging** waarvoor de certificatie wordt aangevraagd;
- De hiervoor aangepaste delen van het **kwaliteitshandboek/gedocumenteerde kwaliteitsmanagementsysteem**;
- Verslag van de interne evaluatie waaruit blijkt dat een eigen positief oordeel is geveld over de implementatie het kwaliteitssysteem (paragraaf 3.2) inclusief het leveren van **uitgangspuntendocumenten brandbeveiliging en/of specificaties brandbeveiliging** die voldoen aan de eisen gesteld in hoofdstuk 2.

3.3.2 STATUS GEDURENDE DE AANVRAAG

Tot het moment dat de initiële beoordeling is afgesloten met een positief besluit (zie paragraaf 4.4), is het niet toegestaan enige verwijzing te publiceren naar de aanvraag voor certificatie. In individuele contacten en contracten mag hier wel naar worden verwezen.

3.3.3 BEZOEKEN OP LOCATIE

<Niet van toepassing in dit schema>.

3.3.4 PLANNING

De **organisatie** voorziet de certificatie-instelling van planningsgegevens over te leveren **uitgangspuntendocumenten brandbeveiliging en specificaties brandbeveiliging** zodat de certificatie-instelling haar eigen activiteiten kan inplannen. De mate van detaillering vindt plaats in onderling overleg.

3.3.5 WIJZIGINGEN

De **organisatie** meldt relevante veranderingen in de organisatie tijdig bij de certificatie-instelling, zoals:

- Fusies en overnames;
- Wijzigingen in de organisatie;
- Wijzigingen in het kwaliteitssysteem, die van invloed zijn op de
 - Kwaliteit van **uitgangspuntendocument brandbeveiliging of specificatie brandbeveiliging**;
 - Borging van de kwaliteit van **uitgangspuntendocument brandbeveiliging of specificatie brandbeveiliging**;

⁸ In Nederland is dat inschrijving bij de Kamer van Koophandel, aantoonbaar door een geldig uittreksel.

- Uitvoering van het certificatieschema;
- Wijzigingen in de inhoud en de status van andere certificaten (voor zover van invloed op uitvoering van het certificatieschema).

3.3.6. BEPERKING SCOPE

<Niet van toepassing in dit schema>.

UITVOERING VAN CERTIFICATIE

In dit hoofdstuk zijn geharmoniseerde werkwijzen over de uitvoering van het certificatieschema door certificatie-instellingen vastgelegd. Deze zijn bindend voor de betrokken certificatie-instellingen.

4.1 EISEN AAN DE CERTIFICATIE-INSTELLING

4.1.1 ALGEMEEN

Certificatie-instellingen kunnen certificatiecontracten sluiten met [organisaties](#) als zij voor het certificatieschema een licentieovereenkomst⁹ hebben met het CCV.

TOELICHTING: dit certificatieschema wordt in de beginperiode zonder accreditatie uitgevoerd.

Dit certificatieschema gaat uit van geharmoniseerde uitvoering onder NEN-EN-ISO/IEC 17065. Hierbij geldt dat vanuit de nationale accreditatie instantie hieraan verbonden documenten en interpretaties op nationaal en internationaal niveau van toepassing zijn. Bij de uitvoering van dit certificatieschema hanteert de certificatie-instelling NEN-EN-ISO/IEC 17065 en implementeert deze volledig, aangevuld met de bepalingen uit dit certificatieschema. Waar dit schema geen detaillering geeft, moet de certificatie-instelling zelf de noodzakelijk detaillering implementeren. De certificatie-instelling stelt de schemabeheerder hiervan in kennis door het onderwerp voor harmonisatie in te dienen.

Certificatie-instellingen kunnen, voor zover niet strijdig met dit certificatieschema, hun eigen reglementen en procedures voor certificatie toepassen. Indien er strijdigheid is met bepalingen uit dit certificatieschema, is dit certificatieschema bindend. In die situatie waarbij er strijdigheid is op uitvoering maar hetzelfde doel wordt nagestreefd is het certificatieschema niet bindend. Voorwaarde hierbij is dat dit schriftelijk tussen CCV en de certificatie-instelling wordt vastgelegd.

4.1.2 KWALIFICATIES

4.1.2.1 ALGEMEEN

Het personeel van de certificatie-instelling wordt gekwalificeerd op basis van de vereiste competenties. Competenties zijn gebaseerd op aantoonbaar “kennen” en “kunnen”.

De certificatie-instelling kan voor het kwalificeren aanvullende eisen stellen met betrekking tot diploma's, opleiding, werkervaring, etc. om hiermee meer zekerheid te krijgen dat aan de vereiste competenties voldaan kan worden. Het ontslaat de certificatie-instelling niet van de verplichting om basis van eigen waarnemingen (bijvoorbeeld waarnemen in het veld, interviews, beoordeling rapporten, collegiale toets) zelf het beeld te vormen dat aan de gestelde competenties voldaan wordt.

De certificatie-instelling stelt voor nieuw te kwalificeren certificatiepersoneel een opleidingsprogramma vast, gericht op het voldoen aan de gestelde competenties.

⁹ De model licentieovereenkomst en het overzicht van licentienemers worden weergegeven op de website van het CCV.

De certificatie-instelling stelt voor iedere gekwalificeerde medewerker een programma vast voor het monitoren en evalueren van de gestelde competenties. Dit programma wordt planmatig onderhouden. Certificatiepersoneel dat direct betrokken is bij certificatiebeoordelingen (auditoren, inspecteurs, vakdeskundigen) wordt minimaal een maal per drie jaar gemonitord.

In het certificatieschema zijn de algemene competenties vastgelegd voor auditoren en inspecteurs. De certificatie-instelling vult deze aan en verbijzondert deze passend binnen het eigen kwaliteitsmanagementsysteem (zie ook paragraaf 4.1.1).

De certificatie-instelling moet de competenties in voldoende mate detailleren, passend bij de eigen organisatie om aan de eisen van NEN-EN-ISO/IEC 17065 te voldoen. Dit geldt niet alleen voor de betrokken auditoren, inspecteurs en eventuele vakdeskundigen, maar voor al het certificatiepersoneel betrokken bij het certificatieproces, bestaande uit bijvoorbeeld:

- behandelen van de aanvraag, offerte;
- kwalificeren van het certificatiepersoneel;
- monitoren van het certificatiepersoneel;
- review van audit rapporten;
- beslissing;
- administratieve verwerking van certificaten;
- behandelen van klachten.

De certificatie-instelling legt het voldoen aan de vereiste competenties van het betrokken personeel vast, met de onderbouwing hiervan.

De certificatie-instelling stelt een matrix op waarin vastgelegd is voor welke activiteiten welke medewerker ingezet kan worden.

De in paragraaf 4.1.2.2 en 4.1.2.3 vastgelegd competenties hebben betrekking op het uitvoeren van de hierin genoemde certificatiebeoordelingen. De certificatie-instelling is vrij om de beoordeling door één persoon of een team, al dan niet aangevuld met vakdeskundigen uit te laten voeren.

4.1.2.2 COMPETENTIES VOOR DE AUDIT

Voor het beoordelen van:

- Effectieve implementatie van het kwaliteitsborgingsysteem volgens de eisen van hoofdstuk 3 (audit),
- Procedures voor gebruik van het certificatiemerk,

zijn minimaal de volgende competenties nodig.

De competenties zijn onderverdeeld in 3 niveaus: kennis, inzicht en toepassing. Deze indeling is toegelicht in 3.2.2.2.

(K) = basiskennis

- Weet hoe brand ontstaat en wordt bestreden en kent de brandweerorganisatie, weet wat de inzet is van de brandweer bij repressie (K);
- Heeft basiskennis op het gebied van brandfysica en -chemie, constructiegedrag en materiaalgedrag (K);
- Kent brandveiligheidsbegrippen en de relatie met de bouwkundige maatregelen, compartimentering en vluchtgedrag en de relatie met organisatorische maatregelen (K);
- Heeft basiskennis van de werking van brandbeveiligingsinstallaties in 1.1.2 (K);

- Weet hoe de interactie tussen de verschillende brandbeveiligingsystemen werkt (K).

(I) = kennis op basis van inzicht, kennis kunnen reproduceren, kennis om te interpreteren

- Begrijpt het bedrijfsproces op de locatie waarvoor het uitgangspuntendocument brandbeveiliging wordt opgesteld(I);
- Kan invloedfactoren op de ontwikkeling van de brand vaststellen en interpreteren (I);
- Kan beoordelen wat mogelijke effecten van een geconstateerde afwijking zijn op de brandveiligheid (I).

(T) = grondige kennis, kennis actief beheersen, kennis kunnen toepassen

- De competenties uit NEN-EN-ISO/IEC 17021-1 (T);
- Kent de te gebruiken de normen, voorschriften en standaarden die tot een doeltreffende brandbeveiliging leiden en kan deze toepassen (T);
- Kan andere vergelijkbare normen voor eenzelfde installatie toepassen (eventueel na een inwerkprogramma hiervoor) (T);
- Kent de relevante wet- en regelgeving en kan deze toepassen (T);
- Kan bevindingen en afwijkingen toelichten aan de organisatie (T);
- Kan bevindingen en afwijkingen en de weging hiervan eenduidig en duidelijk schriftelijk rapporteren (T);
- Kan het certificatieschema toepassen (T).

4.1.2.3 COMPETENTIES VOOR DE PRODUCTGERICHTE BEOORDELING

Voor het beoordelen van:

- uitgangspuntendocumenten brandbeveiliging en specificaties brandbeveiliging;
- dossiers;

volgens de eisen van hoofdstuk 2 en hoofdstuk 3 zijn de volgende competenties nodig:

- De competenties van de auditor volgens 4.1.2.2;
- De kwalificaties volgens paragraaf 3.2.2;
- Kent de specifieke gebruikte normen, voorschriften en standaarden in het uitgangspuntendocument brandbeveiliging en de specificatie brandbeveiliging en kan deze toepassen (T).

TOELICHTING:

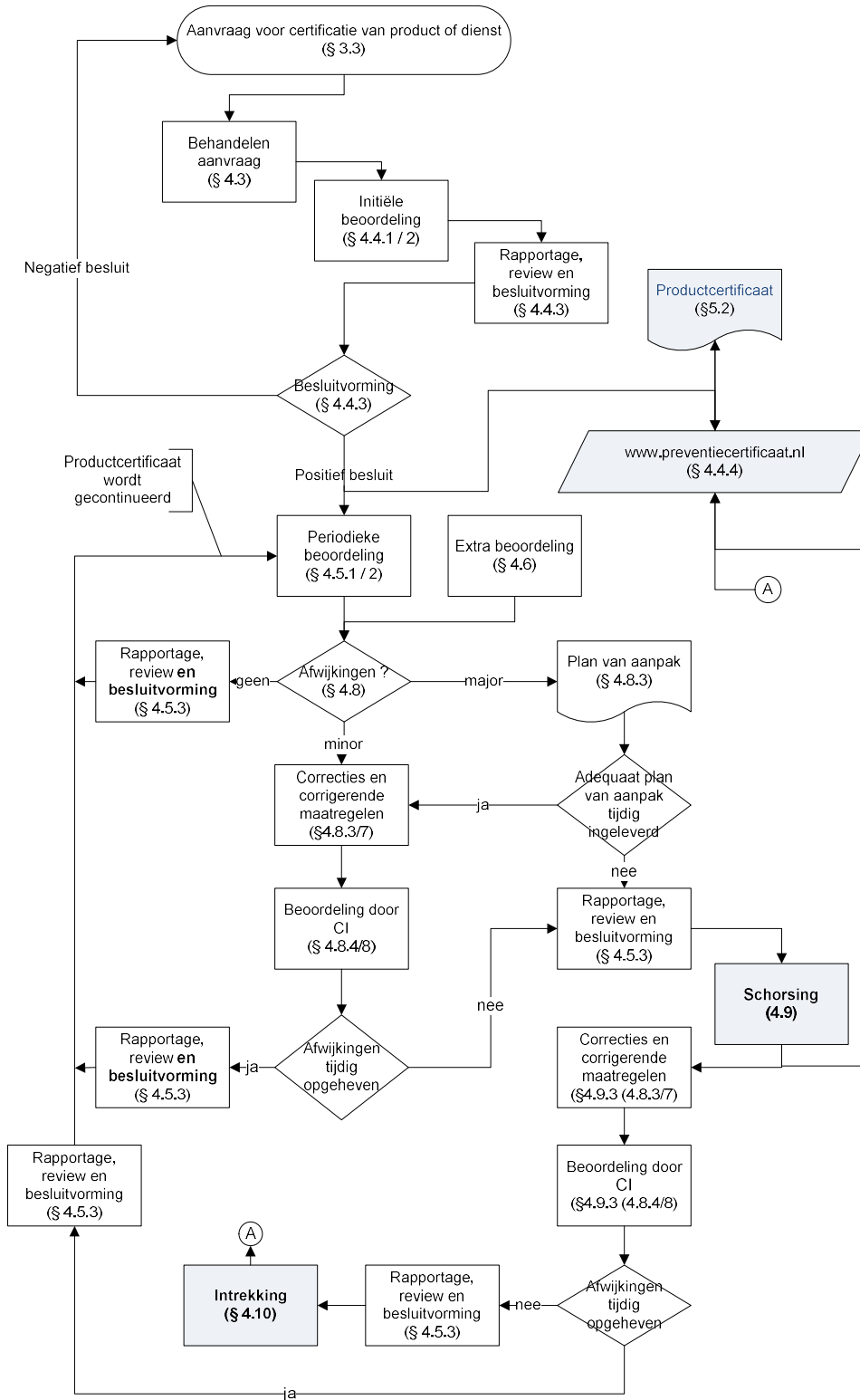
De beoordeling van het uitgangspuntendocument brandbeveiliging hoeft niet door één persoon uitgevoerd te worden.

4.1.3 VOORZIENINGEN EN UITRUSTING

Voorzieningen en uitrusting voor het uitvoeren van inspecties zijn gespecificeerd in paragraaf 3.2.3 (meetmiddelen en apparatuur).

4.2 PROCESSCHEMA

Zie schema op volgende pagina.



Figuur 3 - Processchema productcertificatie (algemeen)

4.3 BEHANDELEN AANVRAAG

De certificatie-instelling neemt elke aanvraag in behandeling, en controleert of alle gegevens bij aanvraag compleet en juist zijn.

De certificatie-instelling vraagt aanvullende gegevens op die nodig zijn voor het behandelen van de aanvraag en het opstellen van een begroting en planning, zoals:

- Gegevens gevraagd in § 3.3.1;
- Gegevens gevraagd in § 3.3.4;
- Beschrijving hoe het kwaliteitssysteem ingericht is;
- Gegevens die mogelijk tot een reductie kunnen leiden in de omvang en diepgang van de initiële beoordeling, zoals eventueel andere aanwezige certificaten en beschikbare beoordelingsrapporten. De certificatie-instelling beoordeelt in welke mate aanwezige rapporten en certificaten bruikbaar zijn.
- Gegevens voor het correct kunnen beoordelen van een organisatie met meerdere vestigingen.

Een [organisatie](#) met meerdere vestigingen kan zich op twee manieren laten beoordelen:

- Elke vestiging apart, hierbij wordt elke vestiging als een aparte organisatie gezien met één productcertificaat per vestiging;
- Als één organisatie met meerdere locaties/vestigingen, hierbij is er sprake van één organisatie met één certificatiecontract en één productcertificaat (multi-site beoordeling).

De voorwaarden voor multi-site beoordeling zijn:

- De [organisatie](#) heeft een hoofdkantoor en decentrale locaties die alle hetzelfde kwaliteitssysteem toepassen dat vanuit het hoofdkantoor wordt beheerd;
 - Vanuit het hoofdkantoor worden de decentrale locaties hiërarchisch aangestuurd (het is niet nodig dat alle locaties onder dezelfde juridische entiteit vallen);
 - De processen op alle locaties zijn substantieel vergelijkbaar en passen dezelfde methoden en procedures toe;
 - Het hoofdkantoor behandelt klachten (zie paragraaf 3.2.8);
 - Het hoofdkantoor ziet erop toe dat corrigerende maatregelen (zie paragraaf 3.2.9) ook worden geïmplementeerd op alle decentrale locaties, waar van toepassing;
 - Het hoofdkantoor betreft bij het uitvoeren van evaluaties (zie paragraaf 3.2.10) ook de decentrale locaties.
- Mogelijk aanwezige schorsing (zie paragraaf 4.9) of intrekking (zie paragraaf 4.10).

Aan de hand van de gedocumenteerde aanvraag voor beoordeling stelt de certificatie-instelling een begroting en planning op voor het uitvoeren van de initiële beoordeling en voor het uitvoeren van periodieke beoordelingen.

De certificatie-instelling hanteert hierbij de bepalingen in paragrafen 4.4.2 en 4.5.2. De berekende tijden zijn exclusief reistijd en rapportagetijd, en exclusief de benodigde tijd voor de beoordeling van tekortkomingen.

Variabelen in de berekening kunnen zijn: de organisatievorm van de [organisatie](#), het aantal medewerkers, geografische spreiding, variaties in [gebruiksfuncties](#) [uitgangspuntendocument brandbeveiliging](#) en [specificaties brandbeveiliging](#).

De begroting wordt vastgelegd en geaccordeerd, inclusief de onderbouwing hiervan.

De certificatie-instelling informeert de [organisatie](#) over ten minste:

- Een begroting van kosten en tijd;
- De eisen en voorwaarden uit dit schema;
- De contractuele/reglementaire voorwaarden van de certificatie-instelling zelf.

[Deze werkwijze is eveneens van toepassing bij het aanpassen van de gebruiksfuncties en specificaties brandbeveiliging waarvoor certificatie is verleend.](#)

4.4 INITIËLE BEOORDELING

4.4.1 UITVOERING

De initiële beoordeling bestaat uit de volgende onderdelen:

- Verificatie van de gegevens verstrekt bij de aanvraag;
- Verificatie op geldigheid en reikwijdte van andere certificaten;
- Beoordeling op een effectieve implementatie van het kwaliteitssysteem, zie paragraaf 3.2 met de in de subparagrafen genoemde onderwerpen (audit);
- Beoordeling van het voldoen aan de voorwaarden van het certificatieschema, waaronder gebruik van het certificatiemerk;
- Beoordeling van de primaire processen;
- Beoordeling van technische voorzieningen (inspectie, indien van toepassing);
- Beoordeling van het geleverde [uitgangspuntendocument brandbeveiliging of specificaties brandbeveiliging](#) tegen de eisen geformuleerd in paragraaf 2.2 (inspectie);
- [Beoordeling van het doorlopen proces aan de hand van het dossier, zie paragraaf 3.2.6;](#)
- Beoordeling van corrigerende maatregelen en aantoonbaarheid hiervan (indien van toepassing);
- Beoordelen of bevindingen van inspectie als corrigerende maatregelen geïmplementeerd zijn (beoordeling van relatie tussen bevindingen uit de audit en bevindingen van inspectie).

4.4.2 TIJDSBESTEDING EN STEEKPROEF

A. INITIËLE BEOORDELING - AUDIT	
Kwaliteitssysteem	<p>De certificatie-instelling maakt op basis van de beschikbare gegevens een auditplan(ning) en een auditprogramma voor alle in paragraaf 3.2 genoemde elementen van het kwaliteitssysteem.</p> <p>Als startpunt geldt hierbij de mandagentabel IAF-MD5 voor het uitvoeren van audits, of de eigen mandagentabel voor vergelijkbare bedrijven.</p> <p>De certificatie-instelling kan hierbij kortingen en toeslagen berekenen op basis van (maar niet beperkt tot):</p> <ul style="list-style-type: none">- Elementen uit ISO 9001 die niet in het schema voorkomen;- De aanwezigheid van een ISO 9001 certificaat of andere certificaten en het uitvoeren van de verificatie;

	<ul style="list-style-type: none"> - Het gecombineerd uitvoeren van audits voor andere schema's (ISO 9001, andere CCV-schema's, schema's van andere schemabeheerders); - De organisatievorm; - De mate waarin en de wijze waarop het kwaliteitssysteem gedocumenteerd is; - De ervaringen bij het specifieke bedrijf; - Wel/geen uitbesteding; - De wijze waarop de controleprocessen (proces - eindcontrole) georganiseerd zijn; - Interne/externe kalibratie; - Meerdere vestigingen; - Geografische spreiding; - Het aantal medewerkers in dezelfde functie. <p>De certificatie-instelling zorgt na afloop van de audit voor een evaluatie van de tijdsbesteding ten opzichte van het gestelde doel en stelt waar nodig de auditplanning, het auditprogramma en de tijdsbesteding bij, inclusief indien nodig een aanvulling op de uitgevoerde audit.</p> <p>De certificatie-instelling zorgt voor een volledige gedocumenteerde onderbouwing van de auditplanning, het auditprogramma, de tijdsbesteding en de aanpassingen hierop ten behoeve van:</p> <ul style="list-style-type: none"> - De beoordeling door de accrediterende instelling - Harmonisatieonderzoek door het CCV.
Dossier uitgangspuntendocument brandbeveiliging	Van twee uitgangspuntendocumenten brandbeveiliging, opgesteld in het achterliggende jaar wordt het volledige dossier beoordeeld tegen de eisen uit paragraaf 3.2.6. De auditor streeft zoveel mogelijk variatie in installatietechnische brandbeveiligingsmaatregelen en gebruiksfuncties na.
Dossier specificatie brandbeveiliging	Van twee specificaties brandbeveiliging, opgesteld in het achterliggende jaar, wordt het volledige dossier beoordeeld tegen de eisen uit paragraaf 3.2.6. De auditor streeft zoveel mogelijk variatie in specificaties brandbeveiliging en gebruiksfuncties na. Specificaties brandbeveiliging kunnen worden gecombineerd binnen één dossier.

B . INITIËLE BEOORDELING - PRODUCTGERICHTE BEOORDELING (per vestiging)	
Technische voorzieningen	n.v.t.
Uitgangspuntendocument brandbeveiliging	Twee uitgangspuntendocumenten brandbeveiliging worden beoordeeld tegen de eisen uit paragraaf 2.2.2, verdeeld over de gebruiksfuncties waarvoor certificatie is aangevraagd en de opstellers uitgangspuntendocument brandbeveiliging. De verdeling over de gebruiksfuncties moeten worden gebaseerd op de complexiteit van de documenten.
Specificatie brandbeveiliging	Per specificatie brandbeveiliging waarvoor certificatie is aangevraagd worden 2 specificaties brandbeveiliging

	beoordeeld tegen de eisen uit paragraaf 2.2.3. Per dossier kunnen meer specificaties brandbeveiliging worden beoordeeld.
--	--

4.4.3 RAPPORTAGE, REVIEW EN BESLUITVORMING

Elke initiële beoordeling wordt voorzien van een rapportage met alle bevindingen op de punten genoemd in paragraaf 4.4.1.

De certificatie-instelling reviewt de rapportage op in ieder geval de compleetheid van de beoordeling, de uitvoering door gekwalificeerd certificatiepersoneel en een correcte procesafloop.

Op basis van deze review maakt de certificatie-instelling een schriftelijk advies ten behoeve van de besluitvorming door de certificatie-instelling. Alle afwijkingen, geconstateerd tijdens de initiële beoordeling, moeten aantoonbaar opgeheven zijn voordat de certificatie-instelling een positief besluit kan nemen.

4.4.4 PUBLICATIE

Na een positief besluit publiceert de certificatie-instelling de gegevens van de organisatie bij het betreffende certificatieschema op www.hetccv.nl/vakman.

4.5 PERIODIEKE BEOORDELING

4.5.1 UITVOERING

De periodieke beoordeling bestaat uit de volgende onderdelen:

- Beoordeling op een effectieve implementatie van het kwaliteitssysteem, zie paragraaf 3.2 met de in de subparagrafen genoemde onderwerpen (audit);
- Beoordeling van het blijvend voldoen aan de voorwaarden van dit certificatieschema, waaronder gebruik van het certificatiemerk;
- Beoordeling van technische voorzieningen (inspectie, indien van toepassing);
- Beoordeling van de geleverde [uitgangspuntendocument brandbeveiliging of specificaties brandbeveiliging](#) tegen de eisen zoals geformuleerd in paragraaf 2.2 (inspectie);
- [Beoordeling van het doorlopen proces aan de hand van het dossier, zie paragraaf 3.2.6;](#)
- Beoordeling van corrigerende maatregelen en aantoonbaarheid hiervan (indien van toepassing);
- Beoordelen of bevindingen van inspectie als corrigerende maatregelen; geïmplementeerd zijn (beoordeling van relatie tussen bevindingen uit de audit en bevindingen van inspectie).

4.5.2 FREQUENTIE, TIJDSBESTEDING EN STEEKPROEF

De periodieke beoordeling wordt minimaal eenmaal per jaar uitgevoerd.

Audits en inspectie(s) kunnen gecombineerd, maar ook gescheiden uitgevoerd worden. Inspecties starten na afronding van de initiële beoordeling, en de steekproef moet bij voorkeur verdeeld worden over de gehele periode tot de volgende periodieke audit.

A. PERIODIEKE BEOORDELING - AUDIT	
Kwaliteitssysteem	De certificatie-instelling voert de audit uit conform het opgestelde en bijgestelde auditplan(ning) en auditprogramma, zie paragraaf 4.4.2.

	<p>De certificatie-instelling zorgt na afloop van de audit voor een evaluatie van de tijdsbesteding ten opzichte van het gestelde doel en stelt waar nodig de auditplanning, het auditprogramma en de tijdsbesteding bij, inclusief indien nodig een aanvulling op de uitgevoerde audit.</p> <p>De certificatie-instelling zorgt voor een volledige gedocumenteerde onderbouwing van de auditplanning, het auditprogramma, de tijdsbesteding en de aanpassingen hierop ten behoeve van:</p> <ul style="list-style-type: none"> - De beoordeling door de accrediterende instelling; - Harmonisatieonderzoek door het CCV.
Dossier uitgangspuntendocument brandbeveiliging	Van één uitgangspuntendocument brandbeveiliging opgesteld in het achterliggende jaar wordt het volledige dossier beoordeeld tegen de eisen uit paragraaf 3.2.6. De auditor streeft zoveel mogelijk variatie in installatietechnische brandbeveiligingsmaatregelen en gebruiksfuncties na.
Dossier specificatie brandbeveiliging	Van één specificatie brandbeveiliging opgesteld in het achterliggende jaar wordt het volledige dossier beoordeeld tegen de eisen uit paragraaf 3.2.6. De auditor streeft zoveel mogelijk variatie in installatietechnische brandbeveiligingsmaatregelen en gebruiksfuncties na.

B. PERIODIEKE BEOORDELING - PRODUCTGERICHTE BEOORDELING (per vestiging)											
Technische voorzieningen	n.v.t.										
Uitgangspuntendocument brandbeveiliging	<p>Het aantal te beoordelen uitgangspuntendocumenten brandbeveiliging tegen de eisen uit paragraaf 2.2.2 moet worden bepaald volgens de volgende tabel:</p> <table border="1" data-bbox="563 1377 1166 1610"> <thead> <tr> <th>Aantal opgestelde uitgangspuntendocumenten brandbeveiliging</th> <th>Te beoordelen</th> </tr> </thead> <tbody> <tr> <td>Tot 2</td> <td>1</td> </tr> <tr> <td>3-26</td> <td>2</td> </tr> <tr> <td>27-102</td> <td>3</td> </tr> <tr> <td>103 en meer</td> <td>4</td> </tr> </tbody> </table> <p><i>Tabel controlefrequentie onder certificaat opgestelde uitgangspuntendocumenten brandbeveiliging</i></p> <p>Het aantal opgestelde uitgangspuntendocumenten brandbeveiliging is het aantal uitgangspuntendocumenten brandbeveiliging dat is opgesteld in een periode van 12 maanden voor de gebruiksfuncties waarvoor certificatie is verleend. De meest complexe uitgangspuntendocument brandbeveiliging wordt met volledige diepgang beoordeeld, de andere uitgangspuntendocumenten brandbeveiliging met minder diepgang.</p>	Aantal opgestelde uitgangspuntendocumenten brandbeveiliging	Te beoordelen	Tot 2	1	3-26	2	27-102	3	103 en meer	4
Aantal opgestelde uitgangspuntendocumenten brandbeveiliging	Te beoordelen										
Tot 2	1										
3-26	2										
27-102	3										
103 en meer	4										

	<p>Hierbij wordt zoveel mogelijk spreiding in uitgangspuntendocumenten brandbeveiliging nagestreefd.</p> <p>Indien per kalenderjaar - over het totaal - geen uitgangspuntendocumenten brandbeveiliging voor de gebruiksfuncties waarvoor certificatie is verleend worden opgesteld moet de certificatie-instelling nadere afspraken maken met de organisatie over de voorwaarden waaronder het door de certificatie-instelling afgegeven productcertificaat zijn geldigheid blijft behouden. Afspraken zijn maximaal drie jaar geldig en leiden daarna (per deelgebied) tot schorsing.</p>												
Specificatie brandbeveiliging	<p>Het aantal te beoordelen specificaties brandbeveiliging tegen de eisen uit paragraaf 2.2.3 moet worden bepaald volgens de volgende tabel:</p> <table border="1" data-bbox="564 902 1222 1167"> <thead> <tr> <th>Aantal opgestelde specificaties brandbeveiliging</th> <th>Aantal te beoordelen specificaties brandbeveiliging</th> </tr> </thead> <tbody> <tr> <td>1</td> <td>1</td> </tr> <tr> <td>2-10</td> <td>2</td> </tr> <tr> <td>11-50</td> <td>3</td> </tr> <tr> <td>51-100</td> <td>4</td> </tr> <tr> <td>101 en meer</td> <td>5</td> </tr> </tbody> </table> <p><i>Tabel controlefrequentie opgestelde specificaties brandbeveiliging</i></p> <p>De specificatie brandbeveiliging met de meest complexe diepgang wordt met volledige diepgang beoordeeld, de andere specificatie brandbeveiliging met minder diepgang.</p> <p>Hierbij wordt zoveel mogelijk variatie/spreiding in specificaties brandbeveiliging nagestreefd.</p> <p>Indien per kalenderjaar - over het totaal - geen specificaties brandbeveiliging worden opgesteld moet de certificatie-instelling nadere afspraken maken met de organisatie over de voorwaarden waaronder het door de certificatie-instelling afgegeven productcertificaat zijn geldigheid blijft behouden. Afspraken zijn maximaal drie jaar geldig en leiden daarna (per deelgebied) tot schorsing.</p>	Aantal opgestelde specificaties brandbeveiliging	Aantal te beoordelen specificaties brandbeveiliging	1	1	2-10	2	11-50	3	51-100	4	101 en meer	5
Aantal opgestelde specificaties brandbeveiliging	Aantal te beoordelen specificaties brandbeveiliging												
1	1												
2-10	2												
11-50	3												
51-100	4												
101 en meer	5												

4.5.3 RAPPORTAGE, REVIEW EN BESLUITVORMING

De rapportage van een periodieke beoordeling of een extra beoordeling moet alle bevindingen van de beoordeling bevatten, inclusief de beoordeling van de corrigerende maatregelen voor geconstateerde tekortkomingen. Als de tekortkomingen binnen de hiervoor gestelde termijnen worden opgeheven, moet het rapport een positieve conclusie bevatten over de geconstateerde conformiteit zodat de gecertificeerde status, zonder besluitvorming, gehandhaafd kan blijven.

Waar tekortkomingen niet binnen de hiervoor gestelde termijnen worden opgeheven wordt een tussentijdse rapportage opgesteld met hierin advies voor schorsing van (een deel) van de scope.

Review van rapporten en besluiten met betrekking tot schorsing (paragraaf 4.9.1), tot opheffen van de schorsing (paragraaf 4.9.3) of tot intrekking (paragraaf 4.10.1) worden uitgevoerd conform ISO/IEC 17021.

Bij deelcertificatie wordt in overweging genomen of de oorzaken die leiden tot schorsing en (of) intrekking betrekking hebben op:

- Een deel van de gecertificeerde toepassingsgebied;
- Het volledige gecertificeerde toepassingsgebied.

De besluitvorming en publicatie met betrekking schorsing, opheffen van de schorsing en intrekking wordt hierop afgestemd.

4.6 EXTRA BEOORDELING

De certificatie-instelling kan extra beoordelingen uitvoeren als hiertoe aanleiding is.

Aanleidingen kunnen zijn:

- De resultaten van andere beoordelingen;
- Klachten dat een [uitgangspuntendocument brandbeveiliging of specificatie brandbeveiliging](#) waarbij het certificatiemerk is toegepast niet aan de gestelde eisen voldoet;
- Klachten over misleidend of foutief gebruik van het certificatiemerk;
- Publicaties;
- Eigen waarnemingen door de certificatie-instelling;
- Informatie van belanghebbende partijen, zoals de overheid en/of verzekeraars.

Voor de uitvoering, rapportage, review, besluitvorming en eventuele sancties gelden de bepalingen zoals bij de periodieke beoordeling.

4.7 REDUCTIE VAN TIJDSBESTEDING OP BASIS VAN ANDERE CERTIFICATEN

Zie tabel A van paragraaf 4.4.2 respectievelijk paragraaf 4.5.2.

4.8 AFWIJKINGEN

Een situatie die niet in overeenstemming is met de eisen wordt beschouwd als een afwijking.

Afwijkingen kunnen betrekking hebben op een gecertificeerd [uitgangspuntendocument brandbeveiliging](#) of een gecertificeerde [specificatie brandbeveiliging](#) en op het kwaliteitssysteem. Afwijkingen kunnen worden geclassificeerd als major of minor.

De certificatie-instelling communiceert afwijkingen aan de [organisatie](#) bij het afsluiten van de audit of inspectie.

Bij een [organisatie](#) met meerdere vestigingen die kiest voor multi-site beoordeling (zie paragraaf 4.3) hebben afwijkingen en de consequenties hiervan betrekking op de gehele organisatie.

4.8.1 MAJOR - KWALITEITSSYSTEEM

- Één of meerdere eisen uit het certificatieschema zijn niet geïmplementeerd, of er is sprake van een situatie die, gebaseerd op objectieve waarnemingen, significante twijfel doet rijzen of het kwaliteitssysteem voldoende ondersteuning biedt aan de organisatie om een [uitgangspuntendocument brandbeveiliging of specificatie brandbeveiliging](#) te leveren die aan de gestelde eisen voldoen, of

- Bij de laatste beoordeling was dezelfde afwijking vastgesteld, of
- Het niet registreren van klachten en/of het niet opvolgen van klachten, of
- Misbruik van het certificatiemerk, of
- Fraude, misleiding van de certificatie-instelling of het bewust verstrekken van foutieve of onvolledige informatie aan de certificatie-instelling.

4.8.2 MAJOR -PRODUCT

Het gecertificeerde [uitgangspuntendocument brandbeveiliging of de gecertificeerde specificatie brandbeveiliging](#) voldoet niet aan de gestelde eisen waardoor:

- [Het uitgangspuntendocument brandbeveiliging niet tot een doeltreffende brandbeveiliging zal leiden.](#)
- [De specificatie brandbeveiliging niet past binnen het uitgangspuntendocument brandbeveiliging.](#)

4.8.3 MAJOR - CONSEQUENTIES

Bij major afwijkingen presenteert de organisatie binnen een door de certificatie-instelling vast te stellen periode (van maximaal 7 werkdagen) een plan van aanpak. Gemaakte fouten worden onmiddellijk hersteld.

Het plan van aanpak bestaat ten minste uit:

- Een analyse gericht op de grondoorzaak en/of grondoorzaken van de afwijking. In deze analyse komen in elk geval (niet limitatief) de mogelijke oorzaken in het voortbrengingsproces van het [uitgangspuntendocument brandbeveiliging of de specificatie brandbeveiliging](#) en de mogelijke oorzaken in het falen van controleprocessen naar voren;
- De te nemen acties die per onmiddellijk noodzakelijk zijn om te voorkomen dat meer [uitgangspuntendocumenten brandbeveiliging of specificaties brandbeveiliging](#) die niet aan de eisen voldoen met certificatiemerk geleverd worden;
- Een analyse gericht op de geleverde [uitgangspuntendocumenten brandbeveiliging of specificaties brandbeveiliging](#) sinds de laatste beoordeling door de certificatie-instelling die mogelijk niet aan de gestelde eisen voldoen, en op de mate waarin de geanalyseerde grondoorzaken geleid hebben tot (niet eerder) geconstateerde afwijkingen;
- Te nemen acties voor het herstellen of repareren van alle geleverde [uitgangspuntendocumenten brandbeveiliging of specificaties brandbeveiliging](#) die niet aan de eisen voldoen;
- Oplossingen gericht op het voorkomen van herhaling en het borgen hiervan;
- De beoordeling van de doeltreffendheid van de implementatie van deze oplossingen (bijvoorbeeld met een interne audit).

De organisatie documenteert de volgens het plan van aanpak uit te voeren corrigerende maatregelen volledig, zodat deze door de certificatie-instelling verifieerbaar zijn.

De termijn voor het uitvoeren van het plan van aanpak bedraagt maximaal twee maanden.

4.8.4 BEOORDELING DOOR DE CERTIFICATIE-INSTELLING

De certificatie-instelling beoordeelt binnen een periode van ten hoogste 7 werkdagen na de afgesproken datum van ontvangst het plan van aanpak op doelmatigheid en doeltreffendheid in relatie tot de geconstateerde afwijking.

De certificatie-instelling beoordeelt binnen drie maanden na vaststelling van de afwijking de uitvoering van de correcties en de implementatie van de corrigerende

maatregelen¹⁰ om vast te stellen dat de afwijking is opgeheven. De wijze van beoordelen is afhankelijk van de aard van de afwijkingen, en is gebaseerd op de onderdelen genoemd in paragraaf 4.5.1. Zo nodig wordt een extra beoordeling uitgevoerd ter verificatie.

De certificatie-instelling kan eenmalig, met onderbouwing hiervan, de termijn voor correcties en corrigerende maatregelen verlengen met een periode van twee maanden.

4.8.5 MINOR - KWALITEITSYSTEEM

- Een situatie die, gebaseerd op objectieve waarnemingen, twijfel doet rijzen over de borging van de kwaliteit van gecertificeerde [uitgangspuntendocumenten brandbeveiliging of specificaties brandbeveiliging](#), of
- Het ontbreken van, het niet hebben geïmplementeerd of niet in stand hebben gehouden van één van de eisen uit het certificatieschema, hetgeen niet heeft geleid tot een major afwijking, of
- Het niet in stand hebben gehouden van één of meerdere voorwaarden uit dit certificatieschema (waaronder financiële verplichtingen en het reglement voor gebruik van het certificatiemerk).

4.8.6 MINOR - PRODUCT

- Het gecertificeerde [uitgangspuntendocument brandbeveiliging of de gecertificeerde specificatie brandbeveiliging](#) voldoet niet aan de gestelde eisen, hetgeen niet heeft geleid tot een major afwijking, of
- Een situatie die, gebaseerd op objectieve waarnemingen twijfel doet rijzen over de kwaliteit van de gecertificeerde [uitgangspuntendocumenten brandbeveiliging of specificaties brandbeveiliging](#).

4.8.7 MINOR - CONSEQUENTIES

De [organisatie](#) krijgt twee maanden de tijd om corrigerende maatregelen te nemen. De corrigerende maatregelen moeten ten minste bestaan uit:

- Een analyse gericht op de grondoorzaak en/of grondoorzaken van de afwijking. In deze analyse komen in elk geval (niet limitatief) de mogelijke oorzaken in het voortbrengingsproces van het [uitgangspuntendocument brandbeveiliging of de specificatie brandbeveiliging](#) en de mogelijke oorzaken in het falen van controleprocessen naar voren;
- Een analyse gericht op de omvang van geleverde [uitgangspuntendocumenten brandbeveiliging of specificaties brandbeveiliging](#) sinds de laatste beoordeling door de certificatie-instelling die mogelijk niet aan de gestelde eisen voldoen, en de mate waarin de geanalyseerde grondoorzaken geleid hebben tot (niet eerder) geconstateerde afwijkingen;
- Te nemen actie voor het herstellen en/of repareren van alle geleverde [uitgangspuntendocumenten brandbeveiliging of specificaties brandbeveiliging](#) die niet aan de eisen voldoen;
- Oplossingen gericht op het voorkomen van herhaling en het borgen hiervan;
- De beoordeling van de doeltreffendheid van de implementatie van deze oplossingen (bijvoorbeeld met een interne audit).

De [organisatie](#) documenteert de uit te voeren corrigerende maatregelen volledig, zodat deze door de certificatie-instelling verifieerbaar zijn.

¹⁰ Deze termijn van drie maanden is hetzelfde bij major afwijkingen als bij minor afwijkingen (zie paragraaf 4.8.6). Indien er sprake is van een schorsing is het aan te bevelen de beoordeling niet gelijktijdig uit te voeren maar te splitsen zodat de schorsing zo snel mogelijk opgeheven kan worden.

4.8.8 BEOORDELING DOOR DE CERTIFICATIE-INSTELLING

De certificatie-instelling beoordeelt binnen drie maanden na vaststelling van de afwijking de uitvoering van de correcties en de implementatie van de corrigerende maatregelen¹¹ om vast te stellen dat de afwijking is opgeheven. De wijze van beoordelen is afhankelijk van de aard van de afwijkingen, en is gebaseerd op de onderdelen genoemd in paragraaf 4.5.1. Zo nodig wordt een extra beoordeling uitgevoerd ter verificatie.

De certificatie-instelling kan eenmalig, met onderbouwing hiervan, de termijn voor correcties en corrigerende maatregelen verlengen met een periode van twee maanden.

4.9 SCHORSING

4.9.1 SCHORSEN

De [organisatie](#) wordt geschorst:

- Bij het niet tijdig aanleveren van een plan van aanpak bij het vaststellen van een major afwijking (zie paragraaf 4.8.3), of
- Bij een plan van aanpak dat onvoldoende borgt dat correcties uitgevoerd zullen worden en/of dat onvoldoende borging biedt voor de uitvoering van de oorzakenanalyse en implementatie van corrigerende maatregelen (zie paragrafen 4.8.3 en 4.8.7), of
- Als de corrigerende maatregelen voor zowel major als minor afwijkingen binnen de gestelde (verlengde) termijn niet hebben geleid tot het opheffen van de afwijking(en) (zie paragrafen 4.8.3 en 4.8.7), of
- Als de organisatie niet voldoet aan de voorwaarden voor certificatie (waaronder de financiële verplichtingen en verplichtingen inzake het gebruik van het certificatiemerk) (zie paragraaf 3.1).
- Als de organisatie over een periode van maximaal drie jaar geen [uitgangspuntendocumenten brandbeveiliging of specificaties brandbeveiliging](#) heeft opgesteld.

De certificatie-instelling documenteert het advies van de beoordelaar, de review en besluitvorming en de beslissing volledig, inclusief onderbouwing.

De certificatie-instelling informeert de [organisatie](#) over de schorsing per aangetekend schrijven of per e-mail met ontvangstbevestiging.

4.9.2 CONSEQUENTIES VAN SCHORSING

De certificatie-instelling publiceert de schorsing op www.hetccv.nl/vakman.

Vanaf het moment van schorsing is het de organisatie niet toegestaan om het certificatiemerk te gebruiken, of te verwijzen naar de gecertificeerde status van de te leveren [uitgangspuntendocumenten brandbeveiliging of specificaties brandbeveiliging](#). De organisatie blijft bij een schorsing verantwoordelijk voor het verhelpen van gebreken aan [uitgangspuntendocumenten brandbeveiliging en specificaties brandbeveiliging](#) waarbij het certificatiemerk is toegepast.

4.9.3 OPHEFFEN VAN DE SCHORSING

Als de certificatie-instelling vaststelt dat alle geconstateerde afwijkingen opgeheven zijn, wordt de schorsing opgeheven. De certificatie-instelling stelt de [organisatie](#) hiervan schriftelijk op de hoogte en maakt de publicatie over schorsing ongedaan.

¹¹ Deze termijn van drie maanden is hetzelfde bij major afwijkingen als bij minor afwijkingen (zie paragraaf 4.8.6). Indien er sprake is van schorsing is het aan te bevelen de beoordeling niet gelijktijdig uit te voeren maar te splitsen zodat de schorsing zo snel mogelijk opgeheven kan worden.

Vanaf de datum die door de certificatie-instelling schriftelijk is vermeld, is het gebruik van het certificatiemerk weer toegestaan.

Een schorsing duurt maximaal zes maanden.

4.10 INTREKKING

4.10.1 INTREKKEN

Het certificaat wordt ingetrokken indien de [organisatie](#) niet in staat is de geconstateerde afwijkingen binnen de periode van schorsing op te heffen.

De certificatie-instelling informeert de [organisatie](#) over de intrekking per aangetekend schrijven, of per e-mail met ontvangstbevestiging.

4.10.2 CONSEQUENTIES VAN INTREKKING

Vanaf het moment van intrekking is het de [organisatie](#) niet toegestaan om het certificatiemerk te gebruiken, of te verwijzen naar de gecertificeerde status van het te [leveren uitgangspuntendocument brandbeveiliging of de te leveren specificatie brandbeveiliging](#).

De certificatie-instelling verwijdert de gegevens van de [organisatie](#) bij het betreffende certificatieschema op www.hetccv.nl/vakman.

De [organisatie](#) blijft bij intrekking verantwoordelijk voor het verhelpen van gebreken aan [uitgangspuntendocumenten brandbeveiliging en specificaties brandbeveiliging](#) waarbij het certificatiemerk is toegepast, of het terughalen van geleverde [uitgangspuntendocumenten brandbeveiligingen en specificaties brandbeveiliging](#) voorzien van het certificatiemerk.

De certificatie-instelling heeft de bevoegdheid om - indien de [organisatie](#) hierin nalatig is - correctieve maatregelen te nemen, zoals het informeren van afnemers. De kosten hiervan kunnen bij de organisatie waarvan het productcertificaat is ingetrokken, in rekening gebracht worden.

4.10.3 NIEUWE AANVRAAG

Een [organisatie](#) waarvan het productcertificaat is ingetrokken, kan zich weer aanmelden voor een initiële beoordeling volgens het certificatieschema (zie paragraaf 4.4).

4.11 HARMONISATIE

Harmonisatie zorgt ervoor dat alle beoordelaars op dezelfde wijze beoordelen en wordt bereikt met:

- Harmonisatieoverleg tussen beoordelaars binnen de certificatie-instelling;
- Harmonisatieoverleg bij het CCV;
- Harmonisatieonderzoek door het CCV.

Frequentie en diepgang van harmonisatieoverleg bij het CCV en harmonisatieonderzoek door het CCV worden in onderling overleg vastgesteld. Resultaten vanuit harmonisatie worden door de certificatie-instellingen geïmplementeerd in hun kwaliteitssysteem.

4.12 KLACHTEN EN BEROEPEN

De certificatie-instelling informeert het CCV periodiek, minimaal jaarlijks over ontvangen klachten en beroepen, inclusief de datum van ontvangst en van behandeling.

CERTIFICAAT EN CERTIFICATIEMERK

Zowel het certificaat als het certificatiemerk zijn communicatiemiddelen om afnemers het vertrouwen te geven dat het geleverde product aan de gestelde eisen voldoet.

5.1 CERTIFICATIEMERK

Het certificatiemerk, verder te noemen: het merk, is het bewijs voor afnemers en belanghebbende partijen dat de certificatie-instelling gerechtvaardigd vertrouwen heeft dat de organisatie [uitgangspuntendocumenten brandbeveiliging of specificaties brandbeveiliging](#) levert die voldoen aan de in het certificatieschema gestelde eisen (zoals beschreven in hoofdstuk 2) en waarbij aan de contractuele en reglementaire voorwaarden (zoals beschreven in hoofdstuk 3) is voldaan.

Het merk is uitgevoerd als beeldmerk, zie paragraaf 5.1.1.

Uitsluitend het gebruik van het merk beschreven in het certificatieschema is toegestaan.

5.1.1 WOORD/BEELDMERK



Aan dit certificatieschema is het hier aan de linkerzijde afgebeelde beeldmerk verbonden.

Een separaat woordmerk wordt niet toegepast. Het merk wordt verbijzonderd voor het gebruik bij het [uitgangspuntendocument brandbeveiliging](#) (zie paragraaf 5.3.1) en het gebruik bij de [specificaties brandbeveiliging](#) (zie paragraaf 5.3.2).

Het merk aangebracht op het [uitgangspuntendocument brandbeveiliging](#) duidt op gerechtvaardigd vertrouwen dat op basis van het [uitgangspuntendocument brandbeveiliging doeltreffende brandbeveiliging gerealiseerd kan worden](#). Het merk aangebracht op de [specificatie brandbeveiliging](#) duidt op gerechtvaardigd vertrouwen dat de [specificatie brandbeveiliging past binnen het doeltreffende uitgangspuntendocument brandbeveiliging](#).

5.1.2 GEBRUIK VAN HET MERK - ALGEMEEN

Het gebruik van het merk is vastgelegd in het reglement CCV-kwaliteitslogo (gebruik zonder accreditatie).

De belangrijkste voorwaarden voor het gebruik zijn (het reglement is maatgevend):

- De certificatie-instelling heeft een geldige licentie bij het CCV;
- De [organisatie](#) heeft een geldig certificatiecontract¹², en is niet geschorst;
- De [organisatie](#) heeft zich ervan vergewist dat het [uitgangspuntendocument brandbeveiliging of de specificatie brandbeveiliging](#) aan de gestelde eisen voldoet.
- Het illustratief gebruik op briefpapier, website, folders en andere publiciteitsuitingen bij verwijzingen naar het certificatieschema door de certificatie-instelling is toegestaan onder voorwaarden.

¹² Uitgangspunt is dat dit contract gesloten is met een geaccrediteerde certificatie-instelling die met het CCV een licentieovereenkomst heeft voor het certificatieschema.

- Het illustratief gebruik op briefpapier, website, folders en andere publiciteitsuitingen bij verwijzingen naar het certificatieschema door de organisatie is toegestaan onder voorwaarden.

De wijze waarop het merk op rapporten gebruikt wordt, wordt van tevoren met de certificatie-instelling afgestemd.

Het gebruik van het merk is verplicht, zie ook paragraaf 1.1.2.

5.2 PRODUCTCERTIFICAAT

5.2.1 PRODUCTCERTIFICAAT UITGANGSPUNTENDOCUMENT BRANDBEVEILIGING

Het productcertificaat wordt opgesteld in de huisstijl van de certificatie-instelling

Het productcertificaat bevat minimaal de volgende gegevens:

- NAW-gegevens van de certificatie-instelling;
- NAW-gegevens van de certificaathouder (correspondentieadres);
- De teksten en certificatiemerk:

*“<certificatie-instelling> verklaart dat op grond van de initiële beoordeling alsmede periodieke beoordelingen door <certificatie-instelling> het vertrouwen gerechtvaardigd is dat door <organisatie> geleverde uitgangspuntendocumenten brandbeveiliging voor de <gebruiksfuncties en specificaties brandbeveiliging van toepassing> voldoen aan de eisen gesteld in het CCV-certificatieschema *Uitgangspuntendocument Brandbeveiliging versie <nummer>*.”*

*“<certificatie-instelling> geeft het hier afgebeelde certificatiemerk in licentie aan <organisatie> voor het gecertificeerde *uitgangspuntendocument brandbeveiliging*.”*



BRANDBEVEILIGING
UITGANGSPUNTEN
DOCUMENT

- Datum van uitgifte/vervanging;
- (Eventueel de oorspronkelijke uitgiftedatum);
- Handtekening (met naam en functie);
- Het bedrijfslogo van de certificatie-instelling;
- Een uniek certificatenummer;
- De teksten:
 - Afnemers van *uitgangspuntendocumenten brandbeveiliging* en derden kunnen de status van een geldig productcertificaat nagaan bij <certificatie-instelling> of op www.hetccv.nl/vakman.
 - *Dit certificaat blijft eigendom van <certificatie-instelling>*.

5.2.2 PRODUCTCERTIFICAAT SPECIFICATIE BRANDBEVEILIGING

Het productcertificaat wordt opgesteld in de huisstijl van de certificatie-instelling.

Het productcertificaat bevat minimaal de volgende gegevens:

- NAW-gegevens van de certificatie-instelling;
- NAW-gegevens van de certificaathouder (correspondentieadres);
- De teksten en certificatiemerk:

*“<certificatie-instelling> verklaart dat op grond van de initiële beoordeling alsmede periodieke beoordelingen door <certificatie-instelling> het vertrouwen gerechtvaardigd is dat door <organisatie> geleverde **specificaties brandbeveiliging voor <hier de specificaties brandbeveiliging van toepassing beschrijven>** voldoen aan de eisen gesteld in het CCV-certificatieschema **Uitgangspuntendocument Brandbeveiliging versie <nummer>**.”*

*“<certificatie-instelling> geeft het hier afgebeelde certificatiemerk in licentie aan <organisatie> voor de gecertificeerde **specificaties brandbeveiliging**.”*



BRAND
BEVEILIGING
SPECIFICATIES

- Datum van uitgifte / vervanging;
- (Eventueel de oorspronkelijke uitgiftedatum);
- Handtekening (met naam en functie);
- Het bedrijfslogo van de certificatie-instelling;
- Een uniek certificatienummer;
- De teksten:
 - *Afnemers van **specificaties brandbeveiliging** en derden kunnen de status van een geldig productcertificaat nagaan bij <certificatie-instelling> of op www.hetccv.nl/vakman.*
 - *Dit certificaat blijft eigendom van <certificatie-instelling>.*

5.3 RAPPORTAGE

5.3.1 RAPPORT UITGANGSPUNTENDOCUMENT BRANDBEVEILIGING



BRANDBEVEILIGING
UITGANGSPUNTEN
DOCUMENT

De organisatie plaatst het merk op de voor de opdrachtgever definitieve versie van het uitgangspuntendocument brandbeveiliging.

De opmaak van het document is zodanig dat het duidelijk is dat het een uitgangspuntendocument brandbeveiliging betreft.

5.3.2 RAPPORT SPECIFICATIES BRANDBEVEILIGING



BRAND
BEVEILIGING
SPECIFICATIES

De organisatie plaatst het merk op de voor de opdrachtgever definitieve versie van de specificatie

De opmaak van het document is zodanig dat het duidelijk is dat het een specificatie brandbeveiliging betreft.

Bij het merk op de specificatie brandbeveiliging is de volgende tekst opgenomen:

Dit document betreft alleen specificaties brandbeveiliging voor de <installatietechnische <naam>/bouwkundige/organisatorische maatregelen> en is geen uitgangspuntendocument brandbeveiliging.

VERWIJZINGEN

6.1 WET- EN REGELGEVING

N.v.t. Zie paragraaf 1.3.

6.2 BEGRIPPEN EN AFKORTINGEN

Afnemer	Persoon of organisatie die opdracht geeft voor het opstellen van het uitgangspuntendocument brandbeveiliging of specificatie brandbeveiliging aan de organisatie en dit vervolgens afneemt.
Audit	Systematisch, onafhankelijk en gedocumenteerd proces voor het verkrijgen van auditbewijs en het objectief beoordelen daarvan om vast te stellen in welke mate aan overeengekomen auditcriteria is voldaan.
Beoordeling	Uitvoering van dit certificatieschema door de certificatie-instelling bij de organisatie.
Uitgangspuntendocument brandbeveiliging	Samenhangend geheel van risico-analyse, doelstelling, de (prestatie)eisen en specificaties brandbeveiliging van de brandbeveiligingsinstallatie(s), het bouwwerk en de organisatie. Wordt vaak afgekort tot UPD.
Equivalente oplossing	Oplossing die afwijkt van de voorgeschreven oplossing maar ten minste tot dezelfde doeltreffendheid van de brandbeveiliging leidt.
Initiële beoordeling	Beoordeling welke leidt tot besluitvorming en afgifte van het productcertificaat.
Maatgevend scenario	Voorstelbare buitengewone gebeurtenis die de meeste invloed heeft op de brandveiligheid.
Organisatie	Organisatie die het uitgangspuntendocument brandbeveiliging of de specificatie brandbeveiliging opstelt.
Periodieke beoordeling	Beoordeling gericht op bevestiging dat nog steeds aan de eisen en voorwaarden voldaan wordt.
Productcertificaat	Document waarop de certificatie-instelling verklaart dat gerechtvaardigd vertrouwen aanwezig is dat een uitgangspuntendocument brandbeveiliging of specificatie brandbeveiliging waarop het certificatiemerk is toegepast, voldoet aan de eisen gesteld in het certificatieschema.
Specificatie	Bevat de doelstelling, de (prestatie)eisen en kenmerken van een brandbeveiligingsinstallatie, het bouwwerk of de organisatie, passend binnen het uitgangspuntendocument brandbeveiliging.
Valideren, validatie	Vaststellen dat het onderwerp van validatie juist, waar, geldig, rechtsgeldig, geschikt voor het doel en (of) toepassing of echt is.

Verificatie	Vaststellen dat het onderwerp van verificatie voldoet aan de gestelde eisen.
Vestiging	Een vestiging is een permanente locatie waar een organisatie werkzaamheden verricht en van waaruit de verantwoordelijkheid gedragen wordt met betrekking het voldoen aan de eisen aan het te leveren product.

6.3 NORMEN EN VERWIJZINGEN

De normen en documenten genoemd in onderstaande tabel zijn van toepassing voor dit certificatieschema. Het versienummer is bindend (statische verwijzing).

Bij een dynamische verwijzing is de versie van toepassing, met de overgangstermijnen, zoals die door de beheerder van het document wordt aangegeven.

Deze normen en documenten zijn normatief, tenzij in dit schema aangegeven is dat het indicatieve verwijzing betreft. Er kan ook normatief of indicatief naar delen van een norm of document worden verwezen, waarbij dan de overige delen van deze norm of dit document voor dit schema geen betekenis hebben.

In deze normen en documenten genoemde andere normen of documenten zijn van toepassing, zoals hierin aangegeven.

Een certificatie-instelling beschikt over alle normatieve normen en documenten. Een organisatie beschikt tenminste over de normen en documenten die met een * zijn gemarkeerd.

NEN-EN-ISO/IEC 17065	Conformiteitsbeoordeling - Eisen voor certificatie-instellingen die certificaten toekennen aan producten, processen en diensten		NEN, Delft
NEN-EN-ISO 17021-1	Conformiteitbeoordeling - Eisen voor instellingen die audits en certificatie van managementsystemen uitvoeren		NEN, Delft
	Reglement CCV Kwaliteitslogo	*	CCV, Utrecht
	Specifieke normen, voorschriften e.d. voor het realiseren van een doeltreffende brandbeveiliging, voor de gebruiksfuncties en specificaties brandbeveiliging uit 1.1.2 die van toepassing zijn	*	

AANBEVOLEN LITERATUUR

DOCUMENT	ONDERWERP	VERKRIJGBAAR
Model IBB	Model Integrale Brandveiligheid bouwwerken - handboek voor toepassers	CCV, Utrecht
NEN-EN-ISO 9000	Kwaliteitssysteem - Grondbeginselen en verklarende woordenlijst	NEN, Delft
NEN-EN-ISO 9001	Kwaliteitssysteem - Eisen	NEN, Delft

BIJLAGE 1 - BLAUWDruk UITGANGSPUNTENDOCUMENT BRANDBEVEILIGING

Blauwdruk uitgangspuntendocument brandbeveiliging

De blauwdruk uitgangspuntendocument brandbeveiliging geeft aan welke onderwerpen moeten worden behandeld in het uitgangspuntendocument brandbeveiliging en de specificaties brandbeveiliging. De blauwdruk is geschikt voor simpele objecten zoals een gebouw met een brandmeldinstallatie volgens het Bouwbesluit en NEN 2535, en voor zeer complexe objecten zoals een locatie met opslag van gevaarlijke stoffen met verschillende soorten installaties.

Blauwdruk PGS UPD

De blauwdruk PGS UPD zoals door de PGS-Beheerorganisatie gepubliceerd is geen uitgangspuntendocument brandbeveiliging in de zin van dit certificatieschema: de risicoanalyse ontbreekt. Het is dus een deelverzameling van het uitgangspuntendocument brandbeveiliging en van de blauwdruk uit deze bijlage.

Een gecertificeerd uitgangspuntendocument brandbeveiliging bevat alle hieronder genoemde onderwerpen. De mate van detaillering is afhankelijk van de situatie, volgens paragraaf 2.2.

- 1: projectinformatie en doel brandbeveiliging;
- 2: de specificaties brandbeveiliging.

Deel 1 vormt de basis voor het uitgangspuntendocument brandbeveiliging. In dit deel moeten zaken als projectinformatie genoemd worden. Het belangrijkste is het opnemen van de essentiële doelen van brandbeveiliging. Deze doelen vormen de basis van elk systeem. Deel 1 biedt voor alle betrokken belanghebbende partijen hetzelfde vertrekpunt.

Deel 1 is daarom ook het deel dat minimaal noodzakelijk is voor vergunningverlening.

In deel 2 horen de specificaties brandbeveiliging. Hier staan de gekozen voorschriften die gehanteerd worden om de doelstellingen te behalen.

Het bevoegd gezag zal bij de beoordeling van een uitgangspuntendocument brandbeveiliging ten behoeve van de vergunningsaanvraag minimaal deel 1 moeten beoordelen. Voor een verdere beoordeling kan het noodzakelijk zijn om ook deel 2 te beoordelen. Dit kan onderdeel zijn van vergunningsaanvraag, maar het kan ook nadere informatie zijn die later ter beoordeling ingediend wordt.

In het uitgangspuntendocument brandbeveiliging moeten alle onderwerpen genoemd in deze blauwdruk aanwezig zijn. De wijze waarop dit ingevuld wordt is afhankelijk van de gebruiksfunctie (zie paragraaf 1.2).

De blauwdruk is ingericht op de meest complexe situatie. Afhankelijk van de situatie is het niet altijd nodig elk onderdeel volledig uit te werken en op te nemen in het uitgangspuntendocument brandbeveiliging. Met onderbouwing kan verwezen worden of kan afgezien worden van verdere uitwerking.

TOELICHTING.

Het Bouwbesluit is deels een uitwerking van de risicoanalyse in maatregelen. Zo kan bij een brandmeldinstallatie aangestuurd vanuit het Bouwbesluit volstaan worden met een verwijzing naar het Bouwbesluit.

Uit het uitgangspuntendocument brandbeveiliging blijkt waarom, waar van toepassing, geen nadere invulling aan de onderwerpen gegeven wordt.

TOELICHTING:

De opdrachtgever kan, voor zover niet strijdig met wet- en regelgeving, kiezen om geen invulling te geven aan het voorkomen van specifieke risico's. Deze risico's zijn wel benoemd in het uitgangspuntendocument brandbeveiliging, waardoor het duidelijk is hoe de opdrachtgever invulling geeft aan zijn verantwoordelijkheden ten aanzien van de brandveiligheid.

Keuzes en uitgangspunten die in een eerder stadium gemaakt zijn kunnen overgenomen worden. Hierbij moet nagegaan worden of deze leiden tot een doeltreffende brandbeveiliging. Uit het uitgangspuntendocument brandbeveiliging blijkt dat risico's zijn geïdentificeerd en hiervoor passende maatregelen genomen zijn waarmee voldaan wordt aan de eisen van de opdrachtgevers en kaderstellende partijen.

Een uitgangspuntendocument brandbeveiliging kan uit een of meer documenten bestaan.

1: Projectinformatie en doel brandbeveiliging

1.1 Algemeen

- 1.1.1 Aanleiding van het uitgangspuntendocument brandbeveiliging
- 1.1.2 Doel van het uitgangspuntendocument brandbeveiliging
 - 1.1.2.1 Doel van de brandbeveiliging
 - 1.1.2.2 Gebruik van het uitgangspuntendocument brandbeveiliging
- 1.1.3 Leeswijzer
- 1.1.4 Versiebeheer
- 1.1.5 Geldigheid van het document
- 1.1.6 Betrokken partijen
- 1.1.7 Gehanteerde informatie

1.2 Omschrijving object en gebruik

- 1.2.1 Locatie
- 1.2.2 Objectbeschrijving
- 1.2.3 Gebruik object

1.3 Herkomst eisen

- 1.3.1 Uitgangspunten en methodieken
- 1.3.2 Toe te passen beveiliging
- 1.3.3 Restrisico

1.4 Kwaliteitsborging

1.5 Afwijkingen en interpretaties

2: Specificaties brandbeveiliging

- 2.1 Motivatie en keuzen voorschriften
- 2.2 Risicoklassen en uitvoering installaties
- 2.3 BIO maatregelen object en terrein
 - 2.3.1 Bouwkundige voorwaarden (waar van toepassing)
 - 2.3.2 Installatietechnische voorwaarden (waar van toepassing)
 - 2.3.3 Organisatorische voorwaarden
- 2.4 Afwijkingen en interpretaties

PUNTSGEWIJZE BESCHRIJVING VAN DE BLAUWDruk UITGANGSPUNTENDOCUMENT BRANDBEVEILIGING

DEEL 1: PROJECTINFORMATIE EN DOEL BRANDBEVEILIGING

Deze blauwdruk bevat de minimale inhoud van een uitgangspuntendocument brandbeveiliging. Hoewel de blauwdruk logisch en gestructureerd is opgesteld is het mogelijk dat het uitgangspuntendocument brandbeveiliging in een andere volgorde wordt opgesteld.

TOELICHTING

De lay-out kan per uitgangspuntendocument brandbeveiliging verschillend zijn. Ook kan de inhoud hierin beargumenteerd aangepast worden aan de specifieke situatie. Echter hoofdstukken die genoemd worden in de blauwdruk moeten ten minste aan bod komen in een op te stellen uitgangspuntendocument brandbeveiliging.

1.1 Algemeen

De gegevens in dit hoofdstuk hebben betrekking op het document zelf. Hierin worden geen objectgegevens opgenomen.

1.1.1 Aanleiding van het uitgangspuntendocument brandbeveiliging

Wat is de aanleiding om het uitgangspuntendocument brandbeveiliging op te stellen? Zijn er achtergronden die belangrijk zijn om te vermelden?

TOELICHTING

bijvoorbeeld: realisatie nieuw bouwwerk, herziening vergunning, nieuwe polis verzekering, gewijzigd gebruik

1.1.2 Doel van het uitgangspuntendocument brandbeveiliging

1.1.2.1 Doel van de brandbeveiliging

In dit hoofdstuk worden de doelstellingen van de brandbeveiliging beschreven op basis van de toe te passen beveiliging. Hierbij moet ten minste worden ingegaan op de volgende aspecten.

1. Voorkomen van brand
2. Beheersen gevolgen van brand.
3. Persoonlijke veiligheid bij brand.

TOELICHTING

Hierbij moet worden gedacht aan beheersing van de brand (maximale omvang, brandweerinzet), de schade van de brand (object, economisch, maatschappelijk, milieu, et cetera) en de gevolgen voor de omgeving van het object.

Naast veiligheid bij brandsituaties kan de beveiliging ook voor andere calamiteiten ingezet worden (bijvoorbeeld alarmering bij een calamiteit in de omgeving (bijvoorbeeld vrijkomen gevaarlijke stoffen) of in het bouwwerk (bijvoorbeeld bommelding). Indien dit van toepassing is, behoort dit in het uitgangspuntendocument brandbeveiliging verwerkt te zijn.

1.1.2.2 Gebruik van het uitgangspuntendocument brandbeveiliging

Waar wordt het uitgangspuntendocument de brandbeveiliging voor gebruikt? Is het een document voor een vergunningaanvraag? Of is het de basis voor certificering? Of een combinatie van beide?

De juridische status van het document kan in deze paragraaf worden beschreven.

TOELICHTING

Het uitgangspuntendocument brandbeveiliging is noodzakelijk voor het vastleggen van de uitgangspunten ten behoeve van:

- Afspraken tussen eigenaar/gebruiker/bevoegd gezag/verzekeraar/.....;
- Certificering;
- Vergunningverlening.

1.1.3 Leeswijzer

Hoe is het document opgebouwd? Hoe moet het worden gelezen? Voor wie is het document bestemd.

1.1.4 Versiebeheer

Op welke wijze wordt het document actueel gehouden? Hoe wordt ervoor gezorgd dat betrokken partijen op de hoogte blijven van gewenste of noodzakelijke wijzigingen in het document

TOELICHTING

Neem een overzicht op van de verschillende versies met wijzigingen in hoofdlijnen.

1.1.5 Geldigheid van het document

Heeft het document een beperkte geldigheid, onder welke voorwaarden is het uitgangspuntendocument brandbeveiliging toepasbaar.

TOELICHTING

Volgens bijvoorbeeld PGS 15 moet de actualiteit van de normen van het uitgangspuntendocument brandbeveiliging elke vijf jaar worden beoordeeld. Bij wijzigingen in het bouwwerk of gebruik moet het uitgangspuntendocument brandbeveiliging getoetst worden of deze nog passend is, en indien noodzakelijk aangepast moeten worden.

1.1.6 Betrokken partijen

Welke partijen (organisatie en contactpersonen) zijn betrokken bij de totstandkoming van het document? In welke rol zijn zij betrokken?

TOELICHTING

De betrokken partijen kunnen onder andere bestaan uit:

- Opdrachtgever
- Eigenaar
- Gebruiker
- Huurder
- Verhuurder
- Ontwikkelaar

Bevoegd gezag

Verzekeraar

Opsteller van het uitgangspuntendocument brandbeveiliging

Leverancier/onderhoudsbedrijf (brandbeveiligingssystemen)

Inspectie-instelling

Architect

Constructeur

Adviseur

Aangegeven moet worden welke partijen betrokken zijn, en wat hun rol en belang in het proces is.

Als borging van de uitgangspunten moeten de eisende partijen het uitgangspuntendocument brandbeveiliging tekenen. Niet alle betrokken partijen zijn eisende partijen.

1.1.7 Gehanteerde informatie

Welke objectgegevens zijn gebruikt bij het opstellen van het uitgangspuntendocument brandbeveiliging?

TOELICHTING

Hierin kan worden beschreven welke gegevens, zoals tekeningen, gespreksverslagen, rapporten, lijsten, etc. zijn gebruikt. Tevens moet aandacht worden besteed aan de validatie van de gegevens.

1.2 Omschrijving object en gebruik

Dit hoofdstuk beschrijft het object. Ten minste de gegevens m.b.t. 1.2.1 t/m 1.2.3 moeten hierin worden opgenomen.

1.2.1 Locatie

Hierin worden gegevens opgenomen over de naam van het object, adres, kadastrale ligging, etc.

Tevens wordt beschreven hoe het object is gelegen ten opzichte van zijn omgeving. Welke omgevingsfactoren kunnen van invloed zijn op het object?

1.2.2 Objectbeschrijving

Deze paragraaf wordt gebruikt voor een algemene beschrijving van het object

TOELICHTING

Het gaat hier met name om gegevens, zoals:

Indeling

Aantal verdiepingen

Afmetingen: (gebruiks)oppervlakten, hoogte

Materialisatie

Bijzondere kenmerken

1.2.3 Gebruik object

Welk gebruik kent het object?

TOELICHTING

Dit gebruik moet worden gespecificeerd per bouwdeel of bouwlaag indien er meerdere soorten gebruik plaatsvinden. Indien relevant moeten de gebruiksfuncties en bezettingen zoals genoemd in het Bouwbesluit worden genoemd.

Welke vorm van productie of opslag vindt plaats? Beschreven moet worden in welke delen van een object welke productie of opslag plaats vindt. Hierbij moeten de relevante gegevens te worden opgenomen.

Tevens moeten, indien van toepassing de relevante bedrijfstijden benoemt te worden.

1.3 Herkomst eisen

In dit hoofdstuk wordt weergegeven waar de eisen vandaan komen. Hierin wordt ten minste aandacht besteed aan:

- De risico-analyse

TOELICHTING

Voor projecten waar de risico-analyse afgedekt wordt door wet- of regelgeving (bijvoorbeeld BMI in Bouwbesluit) kan hiernaar verwezen worden.

Voor relatief eenvoudige en of monodisciplinaire projecten kan meestal worden volstaan met een eenvoudige risicoanalyse.

Voor complexere projecten met meeste brandbeveiligingssystemen zal de risico-analyse op basis van hiervoor geschikte methoden worden uitgevoerd en gedocumenteerd.

TOELICHTING

Risico-analyse is altijd onderdeel van de brandbeveiligingsstrategie, maar hoeft niet door de UPD-opsteller zelf uitgevoerd worden

- De evaluatie van de risico-analyse.

TOELICHTING

De risico-analyse moet worden beoordeeld en worden overgenomen, (eventueel) samengevat of gerefereerd.

1.3.1 Uitgangspunten en methodieken

Uitgangspunten bestaan uit door diverse betrokken partijen geformuleerde eisen. De gehanteerde methode voor het bepalen van de herkomst van de eisen moet benoemd te worden.

TOELICHTING

- Dit kan bijvoorbeeld het Bouwbesluit, of PGS 15 zijn. Wellicht is gebruik gemaakt van een specifieke methode om het risico te identificeren. Deze moet te worden vermeld/beschreven.
- Standaardmethoden op basis van regelgeving zijn: bouwbesluit, PGS 15.
- Als er gekozen wordt voor een hoger niveau dan (wettelijk) voorgeschreven moet dat hier benoemd worden.
- Literatuur die gebruikt is.

Aangegeven moet te worden wat het toetsingskader is. Het toetsingskader kan bestaan uit:

- **Wet- en regelgeving**

Te denken valt aan de voorschriften, voortvloeiende uit de Woningwet, Wet milieubeheer, Arbeidsomstandighedenwet en de Wet veiligheidsregio's.

Van belang is te vermelden welke (datum/versie) voorschriften van toepassingen zijn en op welke wijze deze zijn toegepast bij het opstellen van het document (toetsingskader).

- **Vergunningen en meldingen**

Zijn er meldingen gedaan voor het object waaraan voorwaarden zijn verbonden of zijn er geldende voorschriften uit een (eerdere) vergunning?

Deze documenten en de hierin relevante beperkingen moeten worden opgenomen in deze paragraaf.

- **Normen en overige voorschriften**
Bij de totstandkoming van het document zal veelvuldig worden verwezen naar relevante normen en overige voorschriften. Deze moeten worden opgenomen in het document. Belangrijk hierbij is welke versie hiervan hierbij is toegepast en welke onderdelen van het normatief voorschrift wel/niet van toepassing zijn.
- **Richtlijnen en handreikingen**
Dit kunnen voorschriften zijn die worden opgelegd vanuit een betrokken/eisende partij of bijvoorbeeld van toepassing zijn verklaard in een vergunning of voorwaarde verzekeraar.
- **Overeenkomsten (contracten, verzekeringspolis)**
- **Overig**
Bijvoorbeeld: eisen voortvloeiend uit omgeving (aardgastransportleiding o.i.d.)

1.3.2 Toe te passen beveiliging

De daadwerkelijk te realiseren beveiliging wordt in kaart gebracht op basis van de input uit 1.3.1.

In dit hoofdstuk wordt de omvang van de brandbeveiliging beschreven.

TOELICHTING

Gaat het om het gehele complex, een bouwwerk, een bouwdeel of een ruimte.

1.3.3 Restrisiko (facultatief)

Hier wordt ingegaan op het risico dat overblijft indien de beschreven risico's op de beschreven wijze worden beveiligd. In deze paragraaf moet expliciet worden vermeld of het overgebleven risico voor elk van de betrokken partijen acceptabel is.

TOELICHTING

Het risico van een ongewenste gebeurtenis dat resteert na het nemen van alle maatregelen om de ongewenste gebeurtenis te voorkomen respectievelijk de gevolgen daarvan te beperken.

Bijvoorbeeld:

- Een brandcompartiment < 1.000 m² uitgevoerd volgens Bouwbesluit. Bij een brand zal het restrisiko bestaan uit het verloren gaan van dit gehele oppervlakte.
- Een gesprinklerd brandcompartiment van 8.000 m². Bij een brand zal er waterschade optreden met een oppervlak gelijk aan het maximale sproeivlak van de sprinklerinstallatie. Tevens zal er rookschade optreden binnen het brandcompartiment.

1.4 Kwaliteitsborging

In dit hoofdstuk wordt ingegaan op de wijze waarop de kwaliteitsborging van de brandbeveiliging plaats gaat vinden. Dit kan zowel de borging zijn tijdens de realisatiefase, alsmede tijdens de gebruiksfase.

Beschrijf welke maatregelen worden toegepast om de kwaliteit van de voorzieningen te borgen, zoals bijvoorbeeld:

- Advies
- Toezicht bij uitvoering
- Certificatie (benoem de van toepassing zijnde certificeringregeling)
- Inspectie (benoem de van toepassing zijnde inspectieregeling, optie: aangeven van geldigheidstermijnen).
- Voorzieningen die niet vallen binnen de scope van certificering en inspectie zoals onderhoud en beheer.

1.5 Afwijkingen en interpretaties

TOELICHTING

In dit hoofdstuk worden afwijkingen van de gekozen voorschriften en/of interpretaties van voorschriften samengevat.

Indien er geen afwijkingen en/of interpretaties zijn moet dit ook aangegeven worden.

Alle afwijkingen moeten zijn voorzien van een motivatie.

DEEL 2: SPECIFICATIES BRANDBEVEILIGING

2.1 Motivatie en keuzen voorschriften

In dit hoofdstuk worden de te hanteren normen/voorschriften en keuzes binnen de normen/voorschriften opgenomen. Dit hoofdstuk bevat een motivatie van de gemaakte keuzes en de gehanteerde voorschriften.

TOELICHTING

Het is niet de bedoeling om stukken van de norm over te nemen. In dit hoofdstuk moeten de keuzes die een norm geeft worden ingevuld.

OPMERKING

Het kan voorkomen dat bepaalde elementen uit het technisch ontwerp (deel B) opgenomen worden in het uitgangspuntendocument brandbeveiliging (deel A2).

2.2 Risicoklassen en uitvoering installaties

In dit hoofdstuk worden voor het bouwwerk/gebruik specifieke criteria benoemd.

TOELICHTING

Voorbeelden:

- Sprinklerinstallatie: risicoklasse OHII voor een bepaalde ruimte
- Brandmeldinstallatie: bewakingsomvang volledige bewaking volgens NEN 2535, te hanteren brandgrootte

2.3 BIO maatregelen object en terrein

2.3.1 Bouwkundige voorwaarden (waar van toepassing)

In dit hoofdstuk worden de bouwkundige voorzieningen beschreven die kunnen worden genomen.

Hierbij gaat het om keuzes van normen en te maken keuzes binnen de norm.

TOELICHTING

Te denken valt aan brandcompartimentering, materialen, vluchtroutes, daken, et cetera die een relatie hebben met het brandbeveiligingssysteem.

NB: Belangrijk is dat bij het beschrijven van de voorzieningen geen opsomming wordt gemaakt van alle normatieve voorschriften. De beschrijving moet zich beperken tot de keuzes die binnen de voorschriften kunnen worden gemaakt.

Voorkomen moet worden dat dit hoofdstuk een bestekmatige beschrijving wordt.

2.3.2 Installatietechnische voorwaarden (waar van toepassing)

In dit hoofdstuk worden de installatietechnische voorzieningen beschreven die kunnen worden genomen om het brandbeveiligingssysteem te laten functioneren.

TOELICHTING

Hierbij valt te denken aan bijvoorbeeld een luchtbehandelingsinstallatie, ventilatievoorzieningen,

NB: Belangrijk is dat bij het beschrijven van de voorzieningen geen opsomming wordt gemaakt van alle normatieve voorschriften. De beschrijving moet zich beperken tot de keuzes die binnen de voorschriften kunnen worden gemaakt.

Voorkomen moet worden dat dit hoofdstuk een bestekmatige beschrijving wordt.

2.3.3 Organisatorische voorwaarden

In dit hoofdstuk worden de organisatorische voorzieningen beschreven die kunnen worden genomen

TOELICHTING

- Te denken valt aan bedrijfshulpverlening, gedrag bij brand, onderhoud, borging van uitgangspunten, afspraken/protocollen, etc.
- Ook het gebruik van het bouwwerk en de effecten die dit kan hebben op de functionaliteit van het brandveiligheidsconcept moeten beschreven worden.

2.4 Afwijkingen en interpretaties

TOELICHTING

In dit hoofdstuk worden afwijkingen van de gekozen voorschriften en/of interpretaties van voorschriften samengevat.

Indien er geen afwijkingen en/of interpretaties zijn moet dit ook aangegeven worden.

Alle afwijkingen moeten zijn voorzien van een motivatie.

Ondertekening

In dit hoofdstuk vindt de ondertekening / accordering plaats. Hierbij is eveneens plaats voor eventuele uitsluitingen van het akkoord van een betrokken partij. Duidelijk gemaakt moet worden waar voor getekend wordt.

TOELICHTING

Ondertekening per fase A1, A2 en B. Niet iedereen hoeft bij elke fase te tekenen. Dit behoort met alle partijen afgestemd worden.

Bijlagen (facultatief)

Indien van toepassing kent het document de volgende bijlagen:

- Programma's van Eisen van individuele installaties
- Beschrijving van installatieonderdelen
- Plattegronden en andere documenten van het object

CENTRUM VOOR CRIMINALITEITSPREVENTIE EN VEILIGHEID

Het Centrum voor Criminaliteitspreventie en Veiligheid is het centrum dat samenhangende instrumenten ontwikkelt en implementeert om de maatschappelijke veiligheid te vergroten. Het CCV stimuleert samenwerking tussen publieke en private organisaties om criminaliteit integraal terug te dringen en vormt een schakel tussen beleid en praktijk.

Van deze door het CCV ontwikkelde instrumenten, door andere partijen ontwikkelde instrumenten, of op marktniveau al aanwezige (technische) instrumenten kan de behoefte aanwezig zijn dat de kwaliteit van de beoogde prestatie aantoonbaar gemaakt wordt.

Het CCV heeft hiervoor conformiteitschema's in beheer, waarvoor een structuur met inspraak van belanghebbende partijen ingericht is.

Het Centrum voor Criminaliteitspreventie en Veiligheid is gehuisvest te Utrecht:

Churchillaan 11
3527 GV Utrecht
Postbus 14069
3508 SC Utrecht
T (030) 751 6700
F (030) 751 6701
www.hetccv.nl

De stichting Centrum voor Criminaliteitspreventie en Veiligheid is een initiatief van het Ministerie van Veiligheid en Justitie, het Ministerie van Binnenlandse Zaken en Koninkrijksrelatie, het Verbond van Verzekeraars, werkgeversorganisatie VNO-NCW, de Vereniging van Nederlandse Gemeenten en de Raad van Korpschefs.